

ገበያ መር የግብርና ኤክስቴንሽን ዘዴ

ለግብርና የወረዳ ባለሙያዎችና ጣቢያ ሰራተኞች እንዲረዱ የተተረጎመ መረጃ

Market Oriented Participatory Extension (MOPE) document

These document translated to Amharic to facilitate MOPE training and use as a reference.

ማጠቃለያ (Executive summary)

በዓለማችንም ሆነ በሃገራችን የግብርና ኤክስፐርትን ክስተት አዳዲስ ሃሳቦችንና አሰራሮችን በቀላሉ ማግኘት ያልቻሉ ግለሰቦችና ቡድኖችን ለማዳረስ ታልሞ የተቀረጸ የአሰራር ስልትና ስርዓት ነው። በዚህም ስልት አማካኝነት የግብርና ምርትና ምርታማነትን ያሳድጋሉ የተባሉ አዳዲስ ቴክኒኮች ከፈለቁበት ምንጭ ወደ ተጠቃሚው በልዩ ልዩ የመልዕክት ማስተላለፊያ ዘዴ አማካኝነት ሲሰራጩ በዕርግጥም በተጠቃሚዎች ዘንድ የሥራ ባህል ለውጥና የኑሮ መሻሻል ታይቷል።

ምንም እንኳን ቴክኖሎጂዎች ከአንድ የምርምር ቦታ እየወጡ ወደ ተጠቃሚው ቢለቀቁም በበርካታ ሃገሮች እንደታየው በኢኮኖሚአዊ አቅምና በማህበራዊ አወቃቀር እንዲሁም በባህልና በአካባቢ ልዩነት የተነሳ አርሳ አደሮች በዕኩል ወቅትና ፍጥነት በቴክኖሎጂዎች ሊጠቀሙባቸው አልቻሉም። ይልቁንም የመረጃ ዕጥረቱ ያለባቸውና ውስን የሃብት አቅም ያላቸው አርሶ አደሮች የበለጠ እየተጎዱ ሄደዋል ይህ ማለት ግን እነዚህ በቴክኖሎጂ አጠቃቀም ዳር የቀሩ የህብረተሰብ ክፍሎች አዲስና ኑሮ የሚያሻሽል ነገር አይወዱም ማለት አይደለም። በአቅማቸውና ልዩ ሁኔታቸው ያገናዘቡ ቴክኖሎጂ ቢያገኙ ኑኦቸውን ለመለወጥ አዲሱን ለመቀበል ወደ ኃላ አይሉም። በሌላ በኩል ሰዎች ሌላ ቦታ ተዘጋጅቶ ይበጃችኋል ተብሎ ከሚሰጣቸው መፍትሄ ይልቅ በራሳቸው ተሳትፎ የተገኘውን መፍትሄ በቀላሉ እንደሚጠቀሙበት ከረጅም ጊዜ ልምድና ተሞክሮ የተገኘ ሃቅ ነው። በዚህም መሰረት የኤክስፐርትን አገልግሎት ከተለምዶአዊው የኤክስፐርትን ስርዓት ማለትም ቴክኖሎጂው በምርምር ማዕከል ከፈለቀ በኋላ በስርዓት ባለሙያ አማካኝነት ወደ ተጠቃሚው ማዳረስ ከሚለው አቀራረብ የተለየና የተጠቃሚውን ተሳትፎ ማዕከል ወደ አደረገ አቀራረብ እየተለወጠ መጥቷል።

ይህው ተሳትፎአዊ የኤክስፐርትን አቀራረብ በአሁኑ ሰዓት በበርካታ ሃገሮችና የልማት ተቋማት ዘንድ እየተለመደ የመጣ ሲሆን ምንም እንኳን ከፍተኛውን የተሳትፎ ደረጃ ዕውን ለማድረግ አድካሚና ፈታኝ ቢሆንም ውጤቱ ዘላቂና አስተማማኝ እንደሆነ በርካታ የልማት ተቋማት እማኝነታቸውን ይሰጣሉ። አቀራረቡ ቀደም ሲል የነበሩትን የኤክስፐርትን አቀራረቦች ድክመት በማረም የተቀመረ ሲሆን በርካታ ውጤቶች ታይተውበታል ።እነሱም

- ማህበረሰቦች የራሳቸውን የልማት ኘሮጀክቶች አቅደው የመተግበር አቅም ፈጥረዋል።

- በጋራ የልማት ጉዳይ ላይ ሁሉም የህብረተሰብ ክፍሎች ሃሳባቸውን የመግለጽ አቅም አድጓል ።
- አዳዲስ ቴክኖሎጂዎች በራሳቸው በተጠቃሚዎችም የማውጣትና በጥቅም የመዋል ዕድል እየሰፋ መጥቷል
- በአጠቃላይ የገጠሩ ህብረተሰብ በራሱ የልማት ጉዳይ ላይ ወሳኝ ሃይል እየሆነ እንዲመጣ መንገድ ከፍቷል።

ተሳተፎአዊ የኤክስቴንሽን አቀራረብ በተግባር በሚውልበት ጊዜ በርካታ ደረጃዎች ያሉት ሲሆን ጠቅለል ባለ መልኩ የሚከተሉትን ይይዛል።

- ህብረተሰቡን ለልማት ተሳትፎ ማነሳሳትናማዘጋጀት አንደኛው ሲሆን ይህም የሚከናወነው ከተጠቃሚው መሃል በመግባትና ዕምነትን በማሳደር ስለ አካባቢው ጥልቅ ግንዛቤ በመያዝና በተቻለ መጠን ሁሉም የህብረተሰብ ክፍሎች ተመሳሳይ ግንዛቤ እንዲይዙ በማድረግ ነው።
- በህብረተሰብ ደረጃ የድርጊት መርሃ ግብር ማውጣትና ችግሮችን በመለየት መፍትሄ ማፈላለግ
- የተለዩ መፍትሄዎችን በመሞከር ውጤታማነታቸውን መፈተሽና ከውጤቱ ማማር
- ተግባሩን በሥራው መካከልና በመጨረሻ በጋራ መገምገምና የተሻለውን መፍትሄ በሰፊው አሰራጭቶ መጠቀም

እነዚህን ከላይ የተጠቀሱትን ደረጃዎች ተሳተፎአዊ የኤክስቴንሽን አቀራረብ ጥቅም ላይ በሚውልበት ጊዜ ከሞላ ጎደል በተግባር ይሉላሉ

ተሳተፎአዊ የኤክስቴንሽን አቀራረብ ሁሉንም የህብረተሰብ ክፍሎች በማሳተፍ የሚተገብር በመሆኑ በተለይ የበለጠ ተጎጂ የነበሩትን ሴቶች፣ መሬት አልባዎች፣ ወጣቶች ተሳተፎአቸው ከፍ ይላል። እንዲሁም የጥቂት ተናጋሪና ሃብታም የህብረተሰብ ክፍሎች ሃሳብ ብቻ ሳይሆን የድሆችም ችግር ጎልቶ የመውጣትና መፍትሄ ዕድሉ ከፍተኛ ነው።

ምንም እንኳን የኤክስቴንሽን አገልግሎት ምርትና ምርታማነትን ይጨምራል፣ ኑሮን ያሻሽላል ቢባልም ከጎኑ የሚሰለፍ እንደ ገበያ፣ ብድር ግብዓት ወዘተ የመሳሰሉት ከሌሉ ብቸውን ደካማ

ነው። በመጀመሪያ ደረጃ አርሶ አደሩ ጥራትና ብዛት ያለው ምርት ለማምረት የሚስበው ጥሩ የምርት ዋጋ /ገበያ/ ሲያገኝ ነው። አለበለዚያ አምራቹ ለዕለት ጉርስና ለዓመት ልብሱ ብቻ የሚበቃ ምርት ማምረት ላይ ብቻተወስኖ ይቀራል። ይህን ሁኔታ በቅርቡ ከ1987/88 ምርት ዘመን ጀምሮ ለጥቂት ዓመታት በሃገራችን በተካሄደው የኤክስቴንሽን ምርት መርሃ ግብር ወቅት ታይቷል። በተሰጠው የኤክስቴንሽን አገልግሎት በቆሎ በብዛት በመመረቱ የሚገዛው አጥቶ ኩንታሉ እስከ ብር 8 ተሸጧል። ይህም ገበያ ሳይመቻች የምርት ማሳደጊያ ግብዓት ማቅረብና የኤክስቴንሽን ምክር መስጠቱ ምን ያህል አምራቾች እንደሚገቡ ያሳያል። ገበያ ሲባልደግሞ ገዥና ሻጭን የሚያገናኝ ቦታ ማቋቋም ብቻ ሳይሆን ከዚህ ያለፈ ስርዓት ያስፈልጋል። ይህም የመገበያዎ ቦታ፣ መንገድ፣ ማጓጓዣ፣ ማከማቻ፣ እሴት የሚጨምሩ የማቀናበር ሥራዎች (ማሸግ፣ ማጥራት ከፊል ማቀናበር ወዘተ) የመሳሰሉት በተቀናጀ ሁኔታ መኖራቸው ተፈላጊ ነው።

አምራቹ በኤክስቴንሽን አገልግሎት ዕገሣ ያመረተውን ምርት ተገቢውን ዋጋ እንዲያገኝ ለማድረግ ከሚሰሩት የገበያ ሥራዎች ውስጥ አንዱ የገበያ ትስስር መፍጠር ነው። የገበያ ትስስር ዓይነቶች አርሶ አደሩን ከአካባቢ ነጋዴ፣ ክቸርቻሪ፣ በእርሻ ምርት አቀናባሪ፣ ከላኪ ጋር ማስተሳሰር ሲሆኑ በተጨማሪም በመሪ አርሶ አደርና በማህበራት በኩል የሚደረጉ ትስስሮችም ከገበያ ትስስር ዓይነቶች ውስጥ ይመደባሉ። እነዚህ የትስስር ዓይነቶች በጥቅሉም እዚህ ላይ ባለው የትስስር ዓይነት ብቻ ይወሰናል ማለት አይደለም። ይህም ማለት ላኪዎች አቀናባሪዎችም ሆነው ትስስር ሊፈጥሩ ይችላሉ እንደማለት ነው።

የገበያ ትስስር ሁልጊዜ በታሰበው መንገድ ላይሄድ ይችላል። በተግባር እንደታየው አልፎ አልፎ መሰናክሎች የሚያጋጥሙት ሲሆን የችግሮቹ መነሻም ትስስሩን በፈጠሩት መካከል መተማመን ባለመኖሩ፣ የአርሶ አደሮች ወይም ተቀባይ ነጋዴዎች ሌላ አማራጭ በመፈለግ፣ የድጋፍ ሰጭ ተቋም ድጋፍ አሰጣጥ ባግባቡ አለመሆን፣ የአቅም ማነስ ወዘተ ናቸው።

አምራቹ ህብረተሰብ በገበያ በኩል የሚያጋጥመውን ችግር ለማሳገድ በተለያዩ መንግስታዊና መንግስታዊ ባልሆኑ ድርጅቶች በርካታ መፍትሄዎች በተግባር ውለዋል እነዚህም

- በአንድ አካባቢ የሚፈጠርን የገበያ አጋጣሚን በመጠቀም ምርትን ማቅረብ አንደኛው ነው። ይህም በተለያዩ ስነ ምህዳር ቀጣና ወይም አየር ንብረት ምክንያት የገበያ ክፍተት ሲፈጠር ያንን አጋጣሚ ተጠቅሞ ክፍተቱን መሙላት።
- በአለም ላይ ተፈላጊነቱ እየጨመረ የመጣውን የኦርጋኒክ ምርት እንዲያመርቱ

አርሶ አደሮችን ማበረታታት

- አነስተኛ አርሶ አደሮች ለምርታቸው ተገቢ ዋጋ አላገኙም በሚሉ ድርጅቶች ቀስቃሽነት የሚፈጥር ገበያ
- በተለያዩ አህጉራት ያሉ አማራጭ ገበያዎችን ማፈላለግ
- የአካባቢ ገበያን ማሳደግና በቂ ሽማች እንዲኖር ማበረታታት
- አምራቾች ተጨማሪ ዋጋ መፍጠር/ value add/ እንዲችሉ ማበረታታት የመሳሰሉት ናቸው።

የገበያ ትስስርን በተግባር ለማዋል መከናወን ያለባቸው ሥራዎች በርካታ ሲሆኑ እነዚህም ከሞላ ጉዳይ የሚከተሉት ናቸው።

- የመጀመሪያው ዕርምጃ የትስስሩን ዓይነትና ከውጭ የሚያስፈልገውን ድጋፍ መለየት ነው።
- ሌላው አስፈላጊ ነገር ደግሞ ከግል ሴክተር ጋር መስራትነው።
- ትስስሩን የሚደግፉ ድርጅቶች አቅም መጉልበት ለገበያ ትስስሩ ውጤታማነት ወሳኝነት አለው ምክንያቱም አንዳንድ ጊዜ ውጤቱ የሚበላሸው በድጋፍ አሰጣጥ አለመስተካከል ስለሚሆን ነው።
- አርሶ አደሮች በገበያ ትስስሩ ፀንተው እንዲቀጥሉ የቀጥታ ድጋፍ አገልግሎት አስወግዶ በራሳቸው አቅም እንዲፈጥሩ ማድረግ።
- የገበያ ትስስር ሲታሰብ የትስስሩ ተዋናዬች የሚመሩበት ደንብ አስቀድሞ ማውጣት ያስፈልጋል። ከዚህም በተጨማሪ በተዋናዬቹ መካከል ዕምነት መፍጠሩ ሌላው የማይታለፍ ጉዳይ ነው።
- በተጨማሪም የኮንትራት ደንቦችን ማውጣት፣ ለአርሶ አደሮች የመዋዕለ ንዋይ አቅም መፍጠር፣ ከጥቂት ተሳታፊዎች ወደ በርካታ ተሳታፊዎች ማስፋፋት፣ በውጭ ተቋም ጣልቃ ገብነት ዘለቂታ ላይ ግልጽ መሆን የመሳሰሉት የገበያ ትስስር በተግባር በሚውልበት ጊዜ መታየት ያለባቸው ጉዳዮች ናቸው።

በአጠቃላይ ከገበያ ጋር የማስተሳሰር ሥራ እንደ ቀላል የማይታይና በርካታ ተዋናዬች የሚሳተፉበት የልማት መስክ ነው። ለዚህም ነው ትስስሩን የሚፈጥርና የሚያጠናክር ተቋም መኖር ወሳኝ የሚሆነው በሌላ በኩል ደግሞ የግሉ ሴክተርና ሃብታም አርሶ አደሮች በቀላሉ ትስስር ሊፈጥሩ የሚችሉ ቢሆንም መንግስታዊ ያልሆኑ ድርጅቶች ደግሞ ድሃ አርሶ አደሮችን ከገበያ ጋር ለማስተሳሰር ከፍተኛ ድርሻ መስራት ይጠበቅባቸዋል። ይህም የሚሆንበት ምክንያት ድሃ አርሶ አደሮች የመሬትና የመረጃ የገንዘብ ዕጥረት ስላለባቸው ትስስሩን በቀላሉ አይጠቀሙበትም። ስለሆነም እነዚህ አርሶ አደሮች ማደራጀትና ወደ ገበያ እንዲገቡ ከፍተኛ ጥረት ስለሚጠይቅ ነው።

በሌላ በኩል የምርት ገበያ ትስስርን ውጤታማ ለማድረግ መመቻቸት ያለባቸው ሁኔታዎች የሚያሰራና ለረዥም ጊዜ የሚቆይ ፖሊሲ፣ የተጠናከረ የህግና የቁጥጥር አግባብ፣ የመሠረተ ልማት መስፋፋት፣ የገበያ ትስስር ስርዓትን ሊፈጥሩ የሚችሉ መንግስታዊና መንግስታዊ ያልሆኑ ተቋማትን መመስረትና ማጠናከር የመሳሰሉት ቁልፍ ጉዳዮች ናቸው።

የግብርና ኤክስቴንሽን የመጨረሻው ግብ አነስተኛ አርሶ አደሮች ምርታማነታቸውን አሻሽለው በደህና ዋጋ ሸጠው ገንዘብ እንዲያጠራቅሙ ብቻ ሳይሆን የዓለምን የገበያ ሁኔታ ተረድተው ገበያ የሚፈልገውን ዓይነት ምርት እያጠኑና እየመረጡ ወደ ሚያመርቱበት የኢንተርኔትና ደረጃ ማድረስ ነው። አርሶ አደሮች ወደዚህ ገበያን ተከትሎ ወደ ማምረት ደረጃ ከገቡ

- አዳዲስ ቴክኖሎጂዎችን ፈልጎ የመጠቀም አቅማቸው ይዳብራል
- ከዕጅ ወደ አፍ ከሚሆን የምርት ስርዓት ወደ ገበያ ስርዓት በመዞር ጥራትና ብዛት ያለው ምርት ወደ ማምረት ይሸጋገራሉ።

አነስተኛ አርሶ አደሮች ገበያ በሚፈልገው ሁኔታ ለማምረት መደራጀት ይጠበቅባቸዋል ምክንያቱም ተደራጅቶ የመንቀሳቀስን አቅጣጫ ሲከተሉ

- የገበያ መረጃን በቀላሉ ያገኛሉ፣
- ገበያ የሚፈልገውን ምርት በብዛትና በጥራት ለማምረት የካፒታል አቅማቸው ያድጋል።
- ለገበያው ዘላቂነትና ቀጣይነት ባለው ሁኔታ ምርትን የማቅረብ አቅማቸው ያድጋል።

አርሶ አደሩ በቡድን ሆኖ በመንቀሳቀስ ገበያ የማጥናትና አዲስ የሥራ ዕድል ወይም የምርት ዓይነት(የአግሮ ኢንተርኔት-ይዘ)የመለየት ሥራ ያከናውናል። ይህ አዲስ ምርት የማምረት(አግሮ ኢንተርኔት-ይዘ) የመለየት ዘዴ ደረጃ በደረጃ የሚካሄድ ሲሆን ሥራው ከማህበረሰቡ መካከል በተመረጠው ኮሚቴዎች ይከናወናል።

የመጀመሪያው ደረጃ የገበያ አጋጣሚዎችን መለየት ሲሆን ይህም የምርት ዳሰሳ ጥናት በማድረግ ይከናወናል። የዳሰሳ ሥራውም አሁን እየተመረተ ባለው የምርት ዓይነት ላይ ወይም አዲስና በአካባቢው ወደፊት ሊመረት በሚችል ምርት በማምረት ላይ ያተኮረ ሲሆን ይችላል። ጥናቱ በኮሚቴው ሲሰራ የገበያ ቅኝት ማድረግ፣የመረጃ መሰብሰቢያ ቸክሊስት ማዘጋጀትን፣የገበያ ጉብኝት አድርጎ በቃለ መጠይቅ መረጃ መሰብሰብ፣የተሰበሰበውን መረጃ ተንትኖ ኮሚቴዎችን ለመረጠው

ማህበረሰብ በግብረ መልስ መልክ ማቅረብ የሚከተሉትን ደረጃዎች ይከተላል። በዚህ ዳሰሳ ጥናት ጊዜ አርሶ አደሮች የገበያ ትንተናና፣ የምርት ትንተና የትርፍ ማግኘት ትንተና በመስራት የትኛው የምርት ዓይነት ላይ ቢተኮር ያዋጣል የሚለውን የመወሰን አቅም ያዳብራሉ።

ዓለም በመገናኛ ዘዴዎች እየተሳሰረችና እየተቀራረበች መሄድና የግሎባላይዜሽን ክስተት መኖር በራሱ ዓለም ታጥሮ ይኖር የነበረን የምርት ስርዓት ገበያ ተኮር ወደ ሆነ ስርዓት እንዲለወጥ ግፊት አድርገውበታል። በዚህም የተነሳ ገበያ የሚመልገውን የምርት ምርጫ ማድረግ አካላዊ በሚገኝ ግብዓት ብቻ ሳይሆን ፣ ከገበያ በሚገዙ ግብዓቶች ላይ ማተኮር የመሳሰሉትን እንቅስቃሴዎች እየተለመዱ እንዲመጡ አድርጓል።

የዓለማችን የንግድ ሁኔታ በእጅጉ መቀራረብ በተለያዩ የምርት ዓይነቶች ታጥሮ ከዕጅ ወደ አፍ ለሆነ ኑሮ ሲያመርት የነበረ ስርዓት ገበያ ተኮር ወደ ሆነና ትርፉን አስቦ መደሚሰራ የምርት ስርዓት ስርዓት እንዲቀየር ጫናዎች ይኖራሉ ከዚህም የተነሳ የአርሶ አደሮች የአመራረት ስርዓት ከበርካታ የምርት ዓይነት /diversification/ ስርዓት ወደ አንድ ዓይነት / specialization/ የምርት ዓይነት ካልተቀየረ የዓለምን የገበያ ጫና መቋቋም። ይህ ለውጥ ምን ዓይነት ግብዓት፣ የኃይል ምንጭ ፣ የአፈር ለምነት ማዳበሪያ መጠቀም እንዳለባቸው እንዲወስኑ ያስገድዳቸዋል።

የእርሻ ምርት ገበያ ተኮር እየሆነ መምጣትና የዳይቨርሴሽን ሂደት መለወጥ በቤተሰብ ደህንነት ላይ ፣ በክልል ገቢ ክፍፍል ላይ ፣ በገበያ ዋጋ ላይ፣ በሃብት ቀጣይነት ላይ አወንታዊም አሉታዊም ተጽዕኖ ይኖረዋል። በሃገር ኢኮኖሚ ደረጃ የዳይቨርሴሽን መኖር በዓለም ገበያ ላይ የተለያዩ የግብርና ምርት በአማራጭነት ለማቅረብ ይረዳል።

ከረጅም ጊዜ ስትራቴጂ አንጻር ገበያ መር የምርት ስርዓትና በኢኮኖሚ ደረጃ ዳይቨርሴሽንን ለማፋጠን እንደ ግብርና ምርምር፣ የኢኮኖሚ ነፃነት፣ የካፒታል ገበያ የንብረት መብት መሠረተ ልማትና ፣ የድጋፍ አገልግሎት ትኩረት ሊደረግባቸው የሚገቡ ቁልፍ ጉዳዮች ናቸው።

ክፍል አንድ

ተሳተፎአዊ የኤክስቴንሽን አቀራረብ

**Learning together through Participatory
Extension**

ማዕጫ

ማጠቃለያ (Executive summary).....	0
1. መቅድም	1
2. መግቢያ.....	3
3. ተሳትፎአዊ የኤክስፔንሽን አቀራረብ ምን ምን ናቸው	4
3.1 የተኤአ ባሕሪያት.....	4
3.2 ተኤአ ፈጣን ተሳትፎአዊ ግምገማ (PRA) እና ከሌሎች ተሳትፎአዊ ዘዴዎች ጋር ይመሳሰላል??.....	5
4. የተኤአ ታሪካዊ አመጣጥ.....	6
ልማትን አንደ መማማሪያ ሒደት ማየት	9
5. የተኤአ ሒደት በተግባር	13
5.1 ምእራፍ ሀ የሕብረተሰብ ማነሳሳት ሕብረተሰቡን ማዘጋጀት	14
5.2 ምዕራፍ ለ በህብረተሰብ ደረጃ የድርጊት እቅድ ማውጣት	19
5.3 ምዕራፍ ሐ ትግበራና የገበሬዎች ሙከራ.....	22
5.4 ምዕራፍ መ በጋራ ልምድና ሃሳብ መከታተልና መገምገም	23
5.5 የተኤአ አፈፃፀም አውታር (frame work)	26
6. ለተኤአ አፈፃፀም የሚደግፉ ተሞክሮዎች	30
6.2 ተኤአ ስልት ለኤክስፔንሽን ሠራተኛው ያለው እንደምታ	32
6.3 ለውጤታማ የተኤአ አፈፃፀም መመዘኛ ነጥቦች.....	33
7. ተኤአን ለመፈፀም አቅም እንዴት ይገነባል.....	33

1. መቅደም

ከቅርብ ዓመታት ወዲህ ተሳትፎ የሚለው ጽንሰ ሃሳብ በብዙ ሃገሮችና የልማት ተቋማት ዘንድ እየተለመደና አየተዘወተረ የመጣ ጉዳይ ነው። በዕርግጥ ቃሉ ከአነዚህ ዓመታት በፊት አልነበረም ማለት አይደለም። የሰው ልጅ በህብረት መኖር ከጀመረበት ጊዜ አንስቶ በተለያዩ መልኩ ሲተገበር የቆየ ጽንሰ ሃሳብ ነው። ሰዎች የራሳቸውን ዓላማ ለማሳካትም ሆነ ህዝባዊ ዓላማ ከላይ ይዘው መጥተው ለመተግበር በተለያዩ ደረጃና አግባብ የማህበረሰብን ይሁንታ ለማግኘት ሲጥሩ ቆይተዋል። ይሁን እንጂ አሁን ባለው መልኩ ማህበረሰብን ከጅምሩ አንስቶ የማሳተፍና ሥራ በሚሰራባቸው የተለያዩ ደረጃዎች ውስጥ ህዝብ እንዲሳተፍና የራሱን ፍላጎትና አመለካከት እንዲያካትት የሚደረግበት አሰራር ከተጀመረ ከግማሽ ምዕተ ዓመት አያልፍም።

ይህ ህብረተሰብን ከማብቃት ጋር በተያያዘ መልኩ የሚከናወነው የተሳትፎ አሰራር ሁለት ዓይነት መልክ ያለው እንደሆነ ምሁራን ይስማሙበታል። አንደኛውና በአብዛኛው የሚዘወተረው ተሳትፎን ሌላ የውጭ ዓላማን ለማሳካት እንደ መተግበሪያ መሳሪያ ወይም ዘዴ ማየቱ ሲሆን ይህም ሌላ የውጭ አካል ያመጣው ጉዳይ ለዚያ ህብረተሰብ የሚጠቅምና ለኑሮው መሻሻል የሚረዳ መሆኑን በማስረዳት ጉዳዩ በተግባር ይውል ዘንድ የህብረተሰቡ ተሳትፎ ወሳኝ እንደሆነና በተለያዩ ደረጃ የጉልበትም ሆነ የሃብት ወይም የሃሳብ አስተዋጽኦ እንዲያደርጉ በማሳመን የሚፈጸም ነው። ሌላኛው የተሳትፎ ዓይነት ደግሞ እውነተኛ ተሳትፎን እውን ለማድረግ ራሱን እንደ አንድ ዓላማ ወይም ግብ ይዞ ይህንን በአንድ ህብረተሰብ ዘንድ ለመፈጸም የሚደረግ አሰራር ነው።

በአሁኑ ስዓት በየትኛውም የዓለም ክፍል አንድን ጉዳይ ለመፈጸም የህዝብ በተሳትፎ ወሳኝ ቢሆንም በተለይ በማደግ ላይ ባሉ ሃገሮች ደግሞ ልማት ሲታሰብ ቀድሞ የሚመጣው ጉዳይ ህዝብን ማሳተፍ የሚለው ነው። በእርግጥ የጉዳዩ ባለቤት የሆነው ህዝብ ያልመከረበትና ከመጀመሪያ እስከ መጨረሻው ድረስ ይሁንታውን ያላሳረፈበት የልማት ሥራ ቀጫይነቱና ስርጸቱ ደካማና እጥያቄ ውስጥ የሚገባ ነው። ይህ ደግሞ እንደ ኢትዮጵያ ባሉ ድሃ ሃገሮች ገና ከጅምሩ ህዝብን እውነተኛና ገብ ተሳታፊ ካላደረጉት መተማመን ስለማይኖር የሚጀመር ማንኛውም የልማት ሥራ ውጤት አይኖረውም። ይህ ደግሞ ቀደም ሲል ካካሄድናቸው በርካታ የልማት ሥራዎች መረዳት ይቻላል። ስለሆነም ከአረሶ አደሩ ጋር የሚሰራ ምንም ዓይነት ማህበራዊ ወይም ኢኮኖሚያዊ ሥራ

ይሁን ከጅምሩ ህዝባዊ ተሳትፎ የሚኖርበትንና የሚጎለበትበትን አሰራር መቀየስ ለውጤቱ ስኬት ወሳኝ ነው።

ከዚህ በመነሳት በገጠሩ ህብረተሰብ አካባቢ የሚሰራ የኤክስቴንሽን አገልግሎትም ሆነ የገበያ ትስስር ሥራ እንዲሰምር አርሶ አደሩን በምን መልክና የትኛው ደረጃ ላይ ማሳተፍ እንደሚገባ ጽንሰ ሃሳቡን ከማብራራት አንስቶ በተግባር ላይ ሊውሉ ስለሚገባቸው የተሳትፎ መሳሪያዎችም ጭምር ተዘርዝሮ ቀርቧል። ስለሆነም ይህ ጽሁፍ

- በክፍል አንድ ተሳትፎአዊ የኤክስቴንሽን አቀራረብ
- በክፍል ሁለት አምራቹን ከገበያ ጋር የማስተሳሰር ስልት
- በክፍል ሦስት ደግሞ የገበያ ተኮር ግብርና ምርትን በዓይነት የማስፋፋት ሂደትና ፖሊሲ በሚሉ ጉዳዮች ዙሪያ ከእንግሊዝኛ ወደ አማርኛ ተተርጉሞ የቀረበ ነው።

2. መግቢያ

እስከ ቅርብ ጊዜ ድረስ የአፍሪካ ልማት ገበሬዎች ምን መስራት እንዳለባቸው በመንገር ላይ የተመሰረተ እንጂ ጊዜ ወስዶ ስለነሱ ፍላጎት መገንዘብን ያካተተ አልነበረም። በዚህም የተነሳ ማህበረሰቡ የባለቤትነት ስሜት ስለሌለው ውጤቱ ደካማ ነበር። ይሁን እንጂ ማህበረሰቦች እራሳቸው አልፎ አልፎ በሚታየው የልማት የለውጥ ንፋስ በመነሳሳት ግንባር ቀደም ተንቀሳቃሽ እየሆኑ በመምጣት ኢኮኖሚያቸውንና ማህበራዊ ኑሮአቸውን እያሻሻሉ ናቸው። የለውጡ ንፋስም ለተቋማቱም ሆነ ለማህበረሰቡ ታላቅ ፈተናን እያመጣ ነው። ስለሆነም መንግስታትና መንግስታዊ ያልሆኑ ተቋማት ይህን አድርጉ ተብሎ ከመመራት የራስን የልማት አጀንዳ መቅርጽ ወደሚያስችለው ተሳትፎአዊ ስልት እያዘነበሉ ይታያል። ይህ ማለት ደግሞ ለኤክስቴንሽን ወኪሎች መሠረታዊ አሰራር ለውጥ መኖር እንዳለበት እያሳያቸው ነው። ለውጡ ወኪሎች ከውጭ ያገኙትን አዲስ አሰራር ወይም ቴክኒክ በተጠቃሚ ላይ መጫን ሳይሆን ተጠቃሚውንና አዲሱን አሠራር አገናኝ/ከታሊት/ ሆነው ማገልገል እንዳለባቸውና ማህበረሰቡ የራሱን የልማት ሥራ እያቀደ የመተግበር አቅም አንዲያጎለብት የማገዝ ተግባር አንደሚጠበቅባቸው እየጠቆመ ነው። ዋናው ስራቸው ጥሩ አድማጭና አጋዥ /Facilitation/ መሆንና በገጠር አገለግሎት ሠጭውና በተገልጋዩ ማህበረሰብ መካከል የሚኖረው የመልእክት ልውውጥ /Two way communication/ ዘዴ እንዲጎለብት ማደረግ ነው።

ይህ አነስተኛ ጽሁፍ የተጋጀው ለተሳትፎአዊ ኤክስቴንሽን አቀራረብ (ተኤአ) /Participatory Extension Approach/ እንደ መግቢያ የሚያገለግል ሲሆን መነሻው በዝምባብዊ ውስጥ ደረጃ በደረጃ እያደገ ከመጣው የማህበረሰብ ልማት ጽንሰ ሐሳብ ተግባራዊ ሙከራ ነው። በዝምባብዊ ውስጥ በተለያዩ ነገሮች ሕብረተሰቡን ያሳተፈ ምርምር፣ ኤክስቴንሽንና በአጠቃላይ ልማትን በራስ አነሳሽነት አቅዶ በመተግበር ዙሪያ የተሞከረ ሲሆን እነዚህን በተለያዩ ቦታዎች የተከናወኑትን ተሞክሮዎች በመቀመር ጽሁፉ ተዘጋጅቷል። ስለሆነም ጽሁፉ ለልማት ባለሙያዎች እንደስልጠና መሳሪያ ሊያገለግል የሚችል ነው።

3. ተሳትፎአዊ የኤክስቴንሽን አቀራረብ ምን ምን ናቸው

ተሳትፎአዊ የኤክስቴንሽን በልማት ላይ በተሰማሩ በመንግስትና መንግስታዊ ባልሆኑ ድርጅቶች ውስጥ ውጤታማነትን ለማሻሻል የሚረዳ ሁነኛ ዘዴ ነው። ዘዴው ዝምባብዊን ጨምሮ በበርካታ ሃገሮች የተተገበረ ሲሆን በተቋም መልክ ተቀርጾ መተግበር ከተጀመረ በአገልግሎት ሰጭውና በተገልጋዩ ማህበረሰብ መካከል እንደማስተሳሰሪያ ዘዴ ሊሆን ይችላል።

3.1 የተኤአ ባሕሪያት

• ህብረተሰብን ለእቅድና ትግበራ በማነሳሳት ከገጠር ልማት፣ ኤክስቴንሽንና ምርምር ጋር ያስተሳስራል።

- በአርሶ አደሩ፣ በተመራማሪውና ኤክስቴንሽን ባለሙያው አቻ አጋርነትንና ሁሉም ያላቸውን እውቀትና ክህሎት በማበርከት አንዱ ከአንዱ መማር የሚችል መሆኑን በማመን ላይ የተመሰረተ ነው።
- የገጠሩን ሕዝብ ችግር የማቃለል የማቀድና የመምራት ችሎታ አላማ ያደረገ መሆን።
- አርሶ አደሮች በግብርናም ሆነ በሌላው ማህበራዊ ጉዳይ አዳዲስና ትክክለኛ ቴክኖሎጂ የመቀበልና የመፍጠርንም ችሎታ ማስፋፋት
- ድሃ አደሮች እየወደቁ እየተነሱ በራሳቸው እውቀትና ልምድ ላይ ተመስርተው አዳዲስ ሐሳብ የመማር ፍላጎታቸውን ማበረታታት
- ማህበረሰቦች አንድ ዓይነት ወይም ውህድ /Homogenous/ አለመሆናቸውንና በመካከላቸው የኃይል፣ የችሎታና የፍላጎት ልዩነት መኖሩንና አንዳንዴም ተጻራሪ ሊሆን እንደሚችል ማመን። ግቡም በማህበረሰቡ ውስጥ ላሉት ደሃና የተገፉ ግለሰቦችን በጋራ ውሳኔ ላይ ድርሻ እንዲኖራቸው በማድረግ በእኩልነት ላይ የተመሰረተና ቀጣይነት ያለው ልማት እውን ማድረግ ነው።

በዚህ ላይ የኤክስቴንሽን ወኪሉ ድርሻ የዚህን ሒደት ማስተባበርና ማገዝ ነው።

ተመራማሪውም ቢሆን ገበሬውና የኤክስቴንሽን ባለሙያው ያላቸውን እውቀትና አማራጭ መፍትሔ አንዲያበረክቱ በማድረግ የጋራ መማማርን የመፍጠር ድርሻና ኃላፊነት አለው።

አንዳንድ አርሶ አደሮች “ተሳትፎአዊ ኤክስቴንሽን ሐሳቦችን የምትመክርበትና ልምድ የምትለዋወጥበትን ትምህርት ቤት ይመስላል” ይሉታል።

3.2 ተኔአ ፈጣን ተሳትፎአዊ ግምገማ (PRA) እና ከሌሎች ተሳትፎአዊ ዘዴዎች ጋር ይመሳሰላልን?

ተሳትፎ የሚለውን ቃል የያዙ በርካታ ጽንሰ-ሐሳቦች፣ አቀራረቦች፣ ዘዴዎች አሉ። ተኔአን ለመለየት አቀራረብ፣ ጽንሰ-ሐሳብ ፣ ዘዴና መሳሪያ የሚልቱን ቃላት ልዩነታቸውን በአግባቡ መገንዘብ አለበት።

አቀራረብ /approach/ ከተወሰኑ እሴቶች ጋር የተያያዘ ነው። ይህም ማለት አቀራረብ /approach/ የተወሰኑ ጉዳዮችን አንዴት? ምን? እሴቶችና አመለካከቶች አሉ የሚሉትን ግልጽ ያደርጋል። የተወሰኑ ምሳሌዎችን ለመጥቀስ ያህል የተሳተፎ አቀራረብ፣ የስርዓተ ጾታ አቀራረብ፣ ጥቅል አቀራረብ /holistic approach/ ፣ የመማማር ሒደት አቀራረብ ወዘተ . ይገኙበታል። ይህን አቀራረብ በስራ ላይ ለማዋል እንደ ግብ እውን ማደረጊያ የአሰራር አውታሮች ለመጠቀም የሚረዱ ጽንሰ ሐሳቦችን መገንዘብ ያስፈልጋል። በዚህ ውስጥ የሚጠቀሱ ሁለት ሰፋፊ ጽንሰ-ሐሳቦች የገጠር ኤክስቴንሽንና የተቀናጀ የገጠር ለማት ናቸው። እነዚህ ሁለት ጽንሰ-ሐሳቦች በተለያዩ አቀራረቦችና አመለካከቶች በተግባር ይተረጎማሉ። ለምሳሌ የኤክስቴንሽንን ጽንሰ ሃሳብ፣ ተሳትፎአዊ የኤክስቴንሽንን ከላይ ወደ ታች /የተለመደ/ ኤክስቴንሽን፣ ጾታ ተኮር ኤክስቴንሽን ወዘተ በሚባሉ አቀራረቦች ይተገበራል። እነዚህም አቀራረቦች ልዩ ልዩ ዘዴዎችንና መሳሪያዎችን በመጠቀም ወደ ተግባር ይተረጎማሉ። በማንኛውም ኤክስቴንሽን ውስጥ እንደዘዴና መሳሪያ ከሚጠቀሱት ውስጥ የጎልማሶች ትምህርት፣ የቡድን ኤክስቴንሽን፣ የገበሬዎች የመስክ ትምህርት ቤት ይገኛሉ።

የዚህ ዓይነት ተኔአ የልማት ወኪሉ ከገበሬዎች ጋር እንዴት መስተጋብር ይፈጥራል የሚል ጽንሰ-ሐሳብ የሚይዝ ሲሆን ህብረተሰብን መሰረት ያደረገ የኤክስቴንሽንና የጋራ መማማር ዋና መሰረቶቹ ናቸው። ከነዚህም በተጨማሪ ቴክኖሎጂን በተሳተፎ ማመንጨት /participatory technology development/፣ በተግባር መማማር፣ የመሳሰሉትን በዋናነት ያስተሳስራል።

የተኔአ የመማማር ሒደት ሁለንተናዊና ተለዋዋጭ ሒደቶችን፣ ዘዴዎችንና መሳሪያዎችን አስተሳስሮ የያዘ ነው። ለምሳሌ ከአርሶ አደር ወደ አርሶ አደር ኤክስቴንሽንና የአርሶ አደር የመስክ ትምህርት ቤትን የመሳሰሉ በሰፊው ጥቅም ላይ ስለሚውሉ በርካታ ገበሬዎችን የማሳተፍ ኃይል ይኖረዋል።

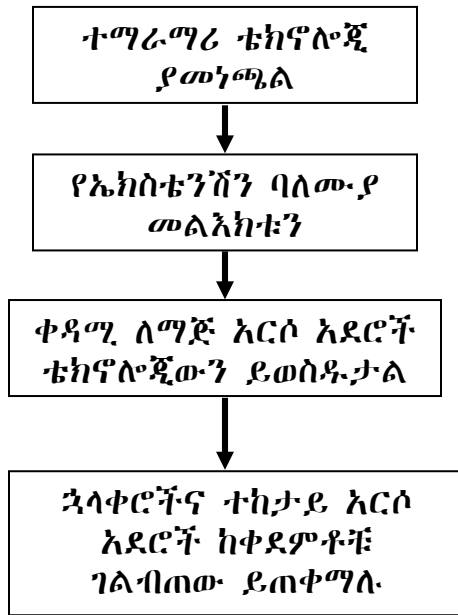
በዚምባብዌ የተገኙ የተኔአ ውጤቶች

- ያለምንም የውጭ ዕርዳታ ገንዘብ ድጋፍ የልማት ነፍሮችን አቅደው የሚተገብሩ የማሕበረሰቡ ራስ አገዝ ነፍሮችን በቁጥርም ሆነ በጥራት እየጨመሩ መጥተዋል።
- ለአርሶ አደሮችና በአጠቃላይም ለማሕበረሰቡ ችግርን የመግለጽ አቅም እየፈጠረና እምነት እያሳደረ፣ ደግሞ የሚኖራቸው የተሳተፎ ድርሻ እየሰፋ እንዲሄድ አድርጓል።
- በአርሶ አደሮች እውቀትና አቅም እጅግ በርካታ ቴክኖሎጂዎች በጥቂት አመታት ውስጥ በሙከራ የተገኙ ሲሆን እነዚህም ቴክኖሎጂዎች የማሕበረሰቡን አባላት የተለያዩ ችግሮች መፍታት ችለዋል።
- ቴክኖሎጂዎችም ከአርሶ አደር ወደ አርሶ አደር በቀላሉ መተላለፍ ቻሉ። በዚህም በሶስት አመታት ውስጥ 80% አርሶ አደሮችን የአዳዲስ አሰራር ተጠቃሚ እንዲሆኑ አድርጓል።
- የአርሶ አደሮች ፍላጎት የግብርና ኤክስፐርትን ውጤት በማፋጠኑ ለአርሶ አደሮች የኤክስፐርትን ነፍግራም ከልማት ሠራተኛው ጋር በጋራ የመወሰን አቅማቸውን ፈጠረላቸው።
- ከአርሶ አደሮች ጋር ጠንካራ ግንኙነትና የጋራ ኃላፊነት በመፈጠሩ የልማት ሠራተኞች ውጤታማነትና እርካታ ጨምሯል።

4. የተኔአ ታሪካዊ አመጣጥ

የተለምዶአዊው የቴክኖሎጂ ቅብብሎሽ ሞዴል የተለመደና በሰፊው የሚሰራበት የኤክስፐርትን ስልት ነው። ይህም በተመራማሪው የተገኘውን ቴክኖሎጂ አርሶ አደሩው በቀላሉ ተቀብሎ ይጠቀምበታል የሚል አስተሳሰብ አለ። የአርሶ አደሮች ችግር ዘመናዊ እውቀት ባላቸው ሰዎችና ተቋማት ብቻ ይፈታል የሚልና አርሶ አደሮችም ሀብታቸውን በአግባቡ ያለመጠቀም ችግር ስለአለባቸው ይህንን የሚያስተካክለው ዘመናዊ እውቀትና በምርምር የገኘውን ጥበብ ተቀብሎ ጠቀም ሲቻል ብቻ ነው የሚል እምነት አለ።

በዚህ ሞዴል ውስጥ የአርሶ አደሩን ችግር የመለየትና መፍትሔ የማፈላለግ ተግባር የተመራማሪው ብቻ እንደሆነ የሚታወቅ ሲሆን የአርሶ አደሩ ድርሻ ምርምር ማእከል ውስጥ የተገኘውን ቴክኖሎጂ በልማት ሠራተኛው አቀባይነት ወስዶ መጠቀም ብቻ ነው።



ቅርጽ 1:- ተለምዶአዊው የቴክኖሎጂ ማፍለቅና የስርጸት ዘዴ (transfer of technology model)

አንዳንድ ጊዜ አርሶ አደሮች አዳዲስ አሰራር እንዲጠቀሙ ልማት ሠራተኛው የማስገደድ ሥራ ሊሰራ ይችላል። ይህ የተለመደ የኤክስቴንሽን ሞዴል አርሶ አደሩና ልማት ሠራተኛው የሚሰጣቸውን ተቀባዮች ብቻ ስለሚሆኑ ችግሩን ከስሩ ነቅሎ ከመጣል ይልቅ ምልክትን ብቻ የማየት ሁኔታ ይፈጥራል። ይህም የአርሶ አደሩን ከማህበራዊ ሁኔታ ጋር የተሳሰረውን ፍላጎትና እጥረት ለመፍታት አያስችልም።

የቴክኖሎጂ ቀጥታ ግልበጣ ድክመት

ብዙውን ጊዜ በኤክስቴንሽን አጠቃላይ የሆነ ምክረ ሐሳብ መስጠት የተለመደ ነው። ይሁን እንጂ እውነታው ግን ከአርሶ አደሩ ከባቢያዊ፣ ማህበራዊ፣ ኢኮኖሚያዊ ሁኔታ ጋር በጣም የተለያየ ነው። የአፈሩ ለምነት፣ የአፈሩ አይነት፣ የሥራ ባሕል፣ ለመረጃ ቀራቢነት ወዘተ የመሳሰሉት አንዱን አካባቢ ከሌላው በጣም የተለየ ስለሚያደርጉት የቴክኖሎጂን ውጤታማነት ይለያዩታል። በመሆኑም ይህን የተለያየ አካባቢ በሚፈለገው መልኩ ውጤታማ ለማድረግ ወሳኙ ራሱ የችግሩ ባለቤት የሆነው ገበሬ ቴክኖሎጂውን ለማግኘት በሚደረገው ሒደት ተሳታፊ ሲሆንና ከራሱ ልዩ ሁኔታ ጋር የማስማማት አቅም ሲፈጠርለት እንጂ የአንዱን

አካባቢ ቴክኖሎጂ ወደአንዱ በቀጥታ መገልበጥ ውስብስብ ያለውን ማህበራዊና አካባቢያዊ ችግር አይፈታም።

በምርምር የተገኘን ቴክኖሎጂ ለመጠቀም የሚያግዱ ማህበራዊና ባሕላዊ እንቅፋትቶች

ዚምባብዌ ውስጥ በአንድ ወቅት እጅታው ረጅም የሆነና በቁም ለመቆፈር የሚያስችል መቆፈሪያ ለአርሶ አደሮች ተሰጠ። በዚህም አርሶ አደሮች ጥሩ ነው የሚል አስተያየት ሰጡ። ይሁን እንጂ መቆፈሪያውን አልተጠቀሙበትም። ለምን እንዳልተጠቀሙበት ሲጠየቁ ሰነፍ አስመስሎ ያስቆጥረናል የሚል ባሕላዊ ትችት ፈርተው መሆኑን ገልጸዋል።

ከላይ ወደታች የሚደረግ የቴክኖሎጂ ስርጭት በየደረጃው ጠንካራ የሆነ እርከን ስለሚፈጠር የቴክኖሎጂ ስርጭትን ግብረ መልስ ደካማ ያደርገዋል። ተመራማሪው ገበሬውና የልማት ሠራተኛው ባልተሳተፉበት ስለሚሰራ ችግሮችን በደንብ ያለመገንዘብ ሁኔታ ይፈጠራል እንዲሁም የማህበራዊ እሽቅድምድም፣ የመሬት አጠቃቀም፣ የአካባቢው የኃይል ሁኔታ ወዘተ ይዘለላሉ።

የልማት ሠራተኛው ከግንባር ቀደም ገበሬዎች ጋር በመሥራትና ለእነዚህ በማሳየት ሌላው ተከታይ ይቀዳል በሚል መርሕ ስለሚሠራ አልፎ አልፎ ተከታዮች ግንባር ቀደሞች የሰሩትን ከመቅዳት ይልቅ በጠላትንት ሲመለከቱ ይታያል። የማይሆን ነገር ወደ አካባቢያችን ሊያመጣብን ነው በሚል ጥርጣሬ ግንባር ቀደሞቹ እየተጠቀሙበት ያለውን ቴክኖሎጂ ያበላሹባቸዋል። ከላይ ወደታች የሚፈሰው የተለመደ የኤክስቴንሽን አገልግሎት ብዙውን ጊዜ ውጤቱ የሚከተሉትን ይመስላል።

- የቴክኖሎጂዎች ስርጭት ሁልጊዜም አዝጋሚና ደካማ ነው።
- የተመራማሪው ቴክኖሎጂ በአርሶ አደሩ አሠራር ውጤቱ ዝቅተኛ በመሆኑ ምክንያት ገበሬዎች በትክክል እንዳልተገበሩት ይወቅሳሉ።
- በአካባቢው ማህበረሰብ፣ ባሕላዊ፣ ተቋማዊና የኃይል ሁኔታዎች ትኩረት ስለማያገኙ ለልማት ሥራ ግብ መምታት ታላቅ እንቅፋት ይሆናሉ።

- ሠፊው አካባቢያዊ እውቀት በአግባቡ ዋጋ ስለማይሰጠውና ገበሬዎችንም የበታችነት ስሜት እንዲሰማቸው ስለሚኖረው ለአካባቢያቸው ልማት የሚኖራቸው አስተዋጽኦ ዝቅተኛ ነው።

ልማትን አንደ መማማሪያ ሒደት ማየት

ከቅርብ አመታት ጀምሮ በተለይ ከ1970 እ.ኤ.አ ወዲህ ምርምርና ኤክስቴንሽን ማስገኘት ያለባቸው ለውጥ የማሻሻል ሥራ በየጊዜው እየተሰራ ነው። በሁለቱም በኩል የገበሬውን ተሳትፎ ለማሳደግ ጥረት ሲያደርጉ ቆይተዋል። የሚከተለው ሰንጠረዥ ይህንን ይጠቁማል።

ሠንዘረዥ 1:- በምርምርና በኤክስቴንሽን የታየው ለውጥ ከ1950 — 2000 ከቻምበር በ1993 የተወሰደ

ዓ.ም	ለአርሶ አደሮች ደካማ የቴክኖሎጂ አቀባበል የሚሰጥ ምክንያት	መፍትሔ	ቁልፍ የኤክስቴንሽን ሥራ	የማህበራዊና ኤኮኖሚያዊ ምርምር ትኩረት	ዋናው የምርምር ዘዴ
በ1950ዎቹ		ኤክስቴንሽን	ማስተማር	የቴክኖሎጂ ስርጭትና ስርጸት ሂደትን መገንዘብ	የዳሰሳ ጥናት
በ1970ዎቹ በ1980ዎቹ	በእርሻ ደረጃ ያለ እጥረት	እጥረቱን ማስረጽ	ግብአት ማቅረብ	የእርሻ ስርአቱን መገንዘብ	የእርሻ ስርዓት ምርምር እጥረቶችን መተንተን
በ1990ዎቹ	ተስማሚ ቴክኖሎጂ አለመገኘት	የመማር ሒደት ስልትን መቀየር	የአርሶ አደሩን ተሳትፎ ማመቻቸት	የአርሶ አደሮችን ውድድር በማበረታታት ሙያዊ ባሕሪን መገንዘብና መለወጥ	ተሳትፎአዊ ምርምር (ከአርሶ አደሮች ጋርና በአርሶ አደሮች)

1. ገበሬ ማሳ መከራ

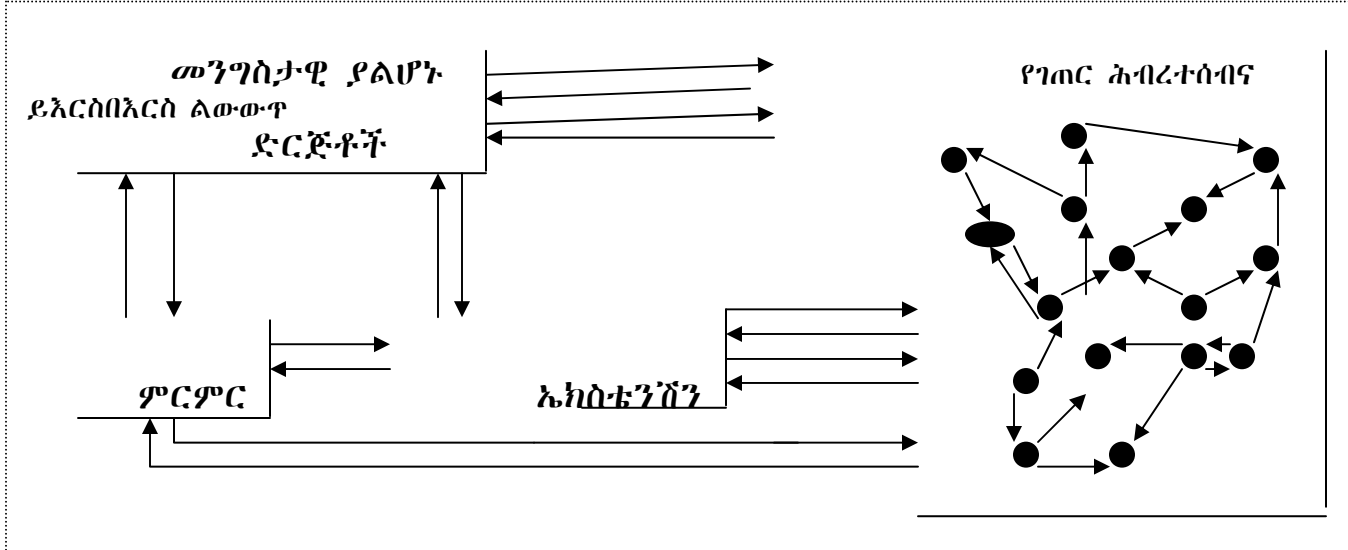
ከላይ ይወረወር የነበረውን ተለመዶአዊ የመፍትሔ አሰጣጥ ስልት ለመቀየር ከተደረጉት ጥረቶች ውስጥ የመጀመሪያው በአርሶ አደር ማሳ ላይ የሚደረግ መከራ ነው። ይህ መከራ በሌላ ቦታ የተዘጋጀን ቴክኖሎጂ ሰፊ ባለ ሁኔታ መፈተሽና ለአርሶ አደሩም ሠርቶ የማሳየት ሥራ ሲሆን አርሶ አደሮች የመሞከሪያ ቦታ በመስጠት ይሳተፋሉ። ይሁን እንጂ ቴክኖሎጂው የመነጨው በተመራማሪው በመሆኑ አሁንም የስርጸቱና ስርጭቱ ሁኔታ አነስተኛ ነው።

2. የእርሻ ሥራአት እይታ Farming system Perspective

አሁንም የቴክኖዎችን ስርጸት ደካማነት ምክንያት ለማጥናት የእርሻ ሥርዓት እይታ የሚባል የጥናት ዘዴ በሥራ ላይ በማዋል በእርሻ ወይም በማሳ ደረጃ ያለውን የሥርዓት እጥረት ለመለየት የሚያስችል ሁኔታ ተፈጥሯል። እጥረቱን ለመለየት በተደረገው የጥናት ውጤት ላይ በመመስረትና ግብአትን በማቅረብ አርሶ አደሮች ጠቀሜታውን እንዲቀምሱት ተደረገ። ይሁን እንጂ ስልቱ የአርሶ አደሮችን ማህበራዊና ኢኮኖሚያዊ እንዲሁም ተቋማዊ ብዛትና ሁኔታ ባለመለየቱ የተነሳ አሁንም የቴክኖሎጂው ስርጸት ደካማ ነበር።

የተሳትፎአዊ ሥልት መጀመር

በ1980ዎቹ መጨረሻ ገደማ በምርምር የወጡት ቴክኖሎጂዎች በአነስተኛ አርሶ አደሮች የሚፈቀዱ አለመሆናቸው ግልጽ በመሆኑ ከአርሶ አደሮች ተጨባጭ ሁኔታ ጋር ሊሔድ የሚችል ነገር ለማውጣት እንዲቻል የአርሶ አደሮች ተሳትፎ ወሳኝ መሆኑ ሰፊ ግንዛቤ አገኘ። በተጨማሪም በ1990ዎቹ ከገበሬዎች ጋር በመሆን ቴክኖሎጂን ማመንጨት እንደሚያስፈልግ በመታመኑ አርሶ አደሮቹ እንደ አንድ ዋና አጋርና በቴክኖሎጂ ማመንጨት ሂደት ውስጥ ቁልፍ ተጫዋች ሆነው ታዩ። ይህ አካሄድ ለግብርና ልማት ቁልፍ ተግባር የአርሶ አደሮቹን አቅም መገንባትና በራሳቸው ጉዳይ ላይ ወሳኝ እንዲሆኑ የማድረግና አርሶ አደሮች ራሳቸው በመካከላቸው የቴክኖሎጂን ስርጸት እንዲያፋጥኑ ጥሩ መንገድ እንምደሚሆን ታምኗል።



ቅርጽ 2 በተኤአ የመማማር አደት ጽንሰሐሳብና በባለድርሻዎች መካከል የእውቀት ልውውጥ

የተገኘ ተሞክሮ

በተለያዩ ቦታ የተደረጉ ሙከራዎች ጥሩ ጥሩ ተሞክሮዎችን እንዳመላኩት ውጫዊ ሰው የተሻለ አሠራር በአርሶ አደሩ ሊሰጥ የሚችለው በጣም ጥቂት ነው። ዋናው ወሳኝ ተዋናይ አርሶ አደሩ እራሱ ነው። ምክንያቱም ከአንድ ውስን አካባቢ በርካታ ልዩነቶች ማለትም ከአንዱ ጫፍ ወደ ሌላኛው ጫፍ ሲታይ አፈሩ፣ አቀማመጡ፣ የእርጥበት ይዘቱ ስለሚለያይ ነው። በታላላቅ እርሻዎች እንደነዚህ ያሉ ልዩነቶች በገንዘብ ኃይል እንዲጠፉ ይደረጋል። ነገር ግን ሀብቱ የሌላቸው ድሃ አርሶ አደሮች ይህንን ዓይነት ልዩነት ማጥፋት ሳይሆን ልዩነቶቹ እንዳሉ ሆነው ሊሰጡ የሚችሉትን ጠቀሜታ ለይቶ መጠቀም ነው።

የአካባቢው ባሕላዊና ማሕበራዊ ሁኔታዎች አርሶ አደሩ እርሻውን እንዴት ማካሄድ እንዳለበት በመወሰኑ ረገድ ትልቅ ሚና ይጫወታሉ። ለምሳሌ ያሕል የልማት ባለሙያዎች የመሬቱን ኬሚካላዊና ፊዚካላዊ ጠባይ በማየት ለምን መዋል እንዳለበት ይወስናሉ። ነገር ግን ማሕበራዊና ባሕላዊ ጉዳዮችን ከግምት አያስገቡም። አርሶ አደሩ ደግሞ መሬቱን ለምን መዋል እንዳለበት ሲወስን ባሕላዊ፣ ማሕበራዊ፣ አልፎ አልፎም ሐይማኖታዊ ጉዳዮችን ከግምት ውስጥ በማስገባት ነው። ኢኮኖሚያዊ ጠቀሜታውን ብቻ አያይም። አዲስ ቴክኖሎጂም ቢመጣ በአካባቢአቸው ካሉ በርካታ ሁኔታዎች ጋር አስተያየተው የሚቀበሉት እንጂ ጥሩ ምርት ስላስገባ ብቻ በቀላሉ አይቀበሉትም።

ጥሩ የኤክስቴንሽን ሠራተኛ ማለት

- አርሶ አደሮቹ ምን መስራት እንዳለባቸው የሚነግር
- አርሶ አደሮቹን በግዴታ /ውትወታ የሚለውጥ
- ከሌሎች የበለጠ የሚያውቅ ማለት አይደለም

ጥሩ የኤክስቴንሽን ሠራተኛ ማለት

- ከአርሶ አደሮች ጋር የሚመካከር
- ከአርሶ አደሮች ጋር የሚሰራ
- ከአርሶ አደሮች የሚማር
- አዲስ አቀራረብ ለገበሬዎች የሚያቀርብ ማለት ነው።

የገበሬዎችን ችግር የመፍታት አቅም ለመገንባት ነገሮችን በጋራ በመስክ መስራትንና መማማርን ይጠይቃል። አቅም የሚፈጥረው አዲስ አሰራርን እንዲጠቀሙ በመንገር በማሳሰብ

ሳይሆን በጋራ ከዚያም አልፎ አርሶ አደሮች በራሳቸው ቴክኖሎጂውን እንዲሞክሩት በማድረግ ነው። ነገሮችን በተግባር የመሞከር ሒደት አካባቢያቸውን በሚገባ እንዲመረምሩት ይገፋፋቸዋል። በተጨማሪም ለችግራቸው እራሳቸው መፍትሔ የማፈለግ አቅማቸውን ያዳብራሉ፤ የራሳቸውን ቴክኒካዊ፣ ማህበራዊ መፍትሔዎችንም ያመነጫሉ። በመሆኑም ውጫዊ እውቀት እንደተጨማሪ እንጂ እንደ ብቸኛ መፍትሔ አይታይም።

የፈጠራ ውጤቶች ስርጭት በሰዎችና በማህበራዊ አወቃቀራቸው ግንኙነት ላይ የተመሰረተ ሲሆን የፈጠራ ውጤቶችም ለለውጥ በጣም አስፈላጊዎች ናቸው። ለውጦቶች የማህበራዊ፣ ኢኮኖሚያዊ፣ ባሕላዊ፣ ፖለቲካዊና ኢኮኖሚያዊ ትስስር ውጤቶች ናቸው። ስለለውጥ ሲታሰብ ማህበራዊውን ከቴክኒካዊው የፈጠራ ውጤት ነጠሎ ለማየት አይቻልም ሁለቱ በተናጠል መሰረታዊ የሕይወት ለውጥ አያመጡም። ይልቁንም ለቴክኖሎጂዎች ስርጭትና ማህበራዊ ሁኔታዎች ወሳኝ ናቸው። ሰለሆነም የአርሶ አደሮች ማህበራዊ ተቋማት መጠናከርና አቅም መፈጠረ እውቀትንና ክህሎት መለዋወጥ ያስችላል። የኤክስቴንሽን ወኪሎች ኃላፊነትም ከአስተማሪነት ወደ ነገሮችን አመቻችነት መለወጥ ይኖርበታል። አመቻችነት /Facilitator/ ማለት አንድ የሥራ ሒደት እንዴት እንደሚከናወን ዘዴውን የሚደግፍና የሚሰጥ ነው። ይህን በሚያደርግበት ጊዜ ግን ባለሙያው በገበሬዎች ጉዳይ ላይ የመወሰን ኃይል አይኖረውም። ባለሙያው እውቀት አቀባይ ሳይሆን እውቀት እንዴት እንደሚገኝ የሚያመቻች ነው። ለወደፊቱም በሥልጠና በመታገዝ የማመቻቸቱን ኃላፊነት ከማህበረሰቡ መካከል አንዱ እንዲይዘው ይደረጋል።

ሌላው የኤክስቴንሽን ወኪሎ /ልማት ሠራተኛው/ ተግባር መረጃዎችን ማሰባሰብና በጽሑፍ መልክ ጠርዞ ለአርሶ አደሮች መስጠት ነው ። ይህም ለወደፊቱ ሥራቸው እንደመነሻ ያገለግላል። በተጨማሪም የምርምር ርዕሶች/አጀንዳዎች/ የገበሬዎችን ፍላጎት ብቻ የያዙ እንዲሆኑ ይደረጋል። ይህም የሚሆነው የምርምር ርዕሱን አርሶ አደሮችና ልማት ሠራተኞች በጋራ ሲመርጡት ነው። የተመራማሪው ድርሻ በተለያዩ ጉዳይ ላይ ተመራምሮ መፍትሔ ማግኘት ነው። በእርግጥ ምርምሩንም ብቻውን የሚሰራው ሳይሆን አርሶ አደሮችን፣ የኤክስቴንሽን ወኪሎችን በተለያዩ ደረጃ ላይ በማሳተፍ ይከናወናል። ተመራማሪው በገበሬው ማሳ ላይ በመሞከር ወይንም ወደ ሌላ ቦታ ወስዶ በሚመራመርበት ጉዳይ ላይ ሐሳብ እንዲሰጡት በማድረግ የገበሬዎችን ተሳትፎ በማስፋት በቀላሉ የሚቀበሉትና ችግራቸውን የሚቀርፍ ቴክኖሎጂ ለማውጣት ያስችለዋል። ይህን ከአርሶ አደሮች ጋር የሚሰራውን የቴክኖሎጂ ፍለጋ ሂደት ተመራማሪው መወጣት የማይችል ሲሆን የልማት ሠራተኛው ሊያግዘውና ከገበሬዎች ጋር የመፍትሔ ፍለጋውን ሒደት ሊሰራ ይችላል።

ከላይ የተዘረዘረውን ሒደት በትክክል መተግበር ከተቻለ ከማስተማር ወደ መማማር፣ ከላይ ወደ ታች የቴክኖሎጂ ፍሰት በጋራ ወደ ማውጣት፣ ከተማከለ የውሳኔ አሰጣጥ ወደ አልተማከለ የለውጥ ትኩረት ስለሚያስኬድ መንግስታዊና መንግስታዊ ያልሆኑ ተቋማት አሰራራቸውን እንዲለውጡ ይገደዳሉ።

ሠንጠረዥ 2፡- ተለምዶአዊው የኤክስቴንሽን ዘዴ /የቴክኖሎጂ ከላይ ወደ ታች ስርጭት/ እና የተሳትፎአዊ ኤክስቴንሽን ንጽጽር (ከቻምበርስ /1993/ የተወሰደ) ።

	ቴክኖሎጂን ከላይ ወደ ታች ማሰራጨት	ተሳትፎአዊ ኤክስቴንሽን
ዋና አላማ	ቴክኖሎጂን ከላይ ወደ ታች ማሰራጨት	አርሶ አደሮችን ወሳኝ ማድረግ
ፍላጎትን መተንተን	የውጭ ሰው ድርሻ	በውጫዊ ሰው አመታችንት አርሶ አደሮች ይተነትናሉ
በውጫዊ ሰው ለአርሶ አደር የሚተላለፍ	ትእዛዞች፣ መልእክት፣ ፓኬጅ	መርሕ፣ ዘዴ በርካታ አማራጮች
ዋናው የመልእክት ልውውጥ ዘዴ/Mode/	ከልማት ሠራተኛ ወደ አርሶ አደር	ከአርሶ አደር ወደ አርሶ አደር
የልማት ሠራተኛ/ ወኪል ድርሻ	አስተማሪ፣ አሠልጣኝ	አመቻች፣ አማራጮች አቅራቢ

5. የተኤአ ሒደት በተግባር

እስካሁን በተገለጸው የገበሬን ችግር የመፍታት አቅም ማነሳሳትና መገንባት አንዴት ወደ ቀን ተቀን የልማት ሠራተኛ ሥራ ይተረጎማል? እነዚህን አዳዲስ ሐሳቦችን በመጠቀም እንዴት የኤክስቴንሽንን አሰራር መቀየር ይቻላል? የሚል ነበር። ከዚህ ቀጥሎ ሂደቱ ይብራራል።

በተኤአ ሒደት ውስጥ 4 ዋና ዋና ምዕራፎች አሉ

ምዕራፍ ሀ. ማህበረሰብን ማነሳሳትና የራሱን ሁኔታ አንዲተነትን ማመቻቸት

ምዕራፍ ለ. በማህበረሰብ ደረጃ ዝርዝር እቅድ ማውጣት

ምዕራፍ ሐ. በተግባር መሞከር/የገበሬዎች ሙከራ

ምዕራፍ መ. ሒደቱን በልምድ ልውውጥ መከታተልና መገምገም ናቸው።

በእነዚህ ሒደቶች በሙሉ ከማህበረሰቡ ጋር የሚፈለገው ውጤት እስከሚገኝ ድረስ ጥልቅ ውይይት ማድረግ ያስፈልጋል።

5.1 ምእራፍ ሀ የሕብረተሰብ ማነሳሳት ሕብረተሰቡን ማዘጋጀት

ለልማት ስራዎች ሕብረተሰቡ ባለቤት እንዲሆን ከተፈለገ ሁለት ቁልፍ ሁኔታዎች የግድ መጠላት አለባቸው፡፡

1. እውነተኛ መነሳሳትና ፍላጎት መፍጠር
2. ሒደቱን የሚደግፍና ወደፊት በኃላፊነት ሊይዝ የሚችል ጠንካራ የማሕበረሰብ ተቋም መመስረት፡፡

በሕብረተሰብ ዘንድ መነሳሳት ሊፈጠር የሚችለው የእነሱ ቁልፍ የሆነው ጉዳይ ሲለይና ሲታይ ነው፡፡ ይህን ማድረግ የሚቻለው ደግሞ ራሱ ሕብረተሰቡ የራሱን ችግሮች የመለየት፣ በቅደም ተከተል ማስቀመጥና ፍላጎታቸውን መቀመር ሲጀምሩ፣ ኃይል የለንም፣ ድጋፍ አናገኝም፣ የሚለውን ስሜታቸውን ማስወገድ ይችላሉ፡፡ በማሕበረሰቡ ውስጥ ያሉትን ልዩ ልዩ ክፍሎች ማለትም ወንድ፣ ሴት፣ ወጣት፣ ድሃ ወዘተ አሳትፎ ፍላጎት መለየት መጀመሩ የተኤአ ሒደት ተጀመረ ይባላል፡፡ በተጨማሪም ማሕበረሰብ አንድ አይነት ባለመሆኑ በውስጡ የሚገኙትን ማሕበራዊ ተቋማት መለየቱ ጠቃሚ ነው፡፡ እነዚህ ተቋማት ደግሞ ግንባር ቀደም ሆነው ተሳትፎአዊ ሒደቱን እንዲጀምሩ ማድረግ ቁልፍ ተግባር ነው፡፡

ደረጃ 1 ወደ ሕብረተሰቡ መግባትና እምነት ማሳደር

የመጀመሪያው ተግባር የልማት ሠራተኛው በአካባቢው ካሉ የማሕበረሰብ መሪዎች ጋር መደበኛ ያልሆነ /Informal/ ስብሰባ ማካሄዱና ስለአላማው፣ ስለሒደቱ ደረጃ በደረጃ መደረግ ስለሚገባቸው ስራዎች መግለጽና የመሪዎች ድጋፍ አስፈላጊ እንደሆነና በተግባር ጊዜ ምን አስዋጽኦ እንደሚያደርጉ መስማማት ያስፈልጋል፡፡ በዚህ መደበኛ ባልሆነ ውይይት ጊዜ የአካባቢ መሪዎች የተከሰቱ ችግሮችን እንዴት እንደሚያዩዋቸው፣ ያሉባቸው እጥረቶች፣ ራዕያቸውን እውን ማድረግ የሚፈልጉትን ግብ መረዳት ያሻል፡፡ ከዚህ ስብሰባ በኋላ ልማት ሠራተኛው በአካባቢው ቆይታ አድርጎ ሰዎች የራሳቸውን ባሕላዊ ተቋማት እንዴት እንደሚመለከቷቸው ምን ችግር አንዳለባቸውና ምን ፍላጎት እንዳላቸው ማወቅ አለበት፡፡

ደረጃ 2 የአካባቢ ድርጅቶችን መለየትና መደገፍ

በአካባቢ ሕዝብ እየተተገበረ ያለ ልማት መመራት ያለበት በአካባቢ ባሉ ተቋማት ነው። እነዚህ ተቋማት ነባር ወይም አዲስ ሊሆኑ ይችላሉ። በእርግጥ አዲስ ተቋማት ሲቋቋሙ ኮሚቴዎች የተገዙትን በሚመስላቸው ሌሎች የማሕበረሰብ ተቋማት መንገዱ ሊዘጋባቸው ቢችልም የአካባቢ ተቋማትን ጠንካራ ሆነው ልማትን እንዲመሩ ለማድረግ ከተግባር እየተማማሩ የሚፈጸም ይሆናል።

በርካታ ማሕበረሰቦች በአካባቢያቸው ያቋቋሟቸው ተቋማትና ድርጅቶች ወይም የልማት ቡድኖች ይኖራሉ። የራሳቸውን ሕግና ደንብ በማውጣት ያቋቋሟቸው እነዚህ እንደ ሐይማኖታዊ ማሕበራት፣ ደቦ፣ እድር፣ ጅጌ፣ ቅሬ ወዘተ የመሳሰሉትን እንዴት እንደሚሰሩ ማጥናቱ የተኤአ አንዱ ዋና ተግባር ነው። ይሁን እንጂ የተቋማቱን ምንነት ትንተና ለማሕበረሰቡ አባላት መስጠቱ ጠቃሚ ነው። ይህም የሚከናወነው ተቋማዊ አሠራር ለማድረግ በልማት ሠራተኛው በኩል በሚደረግ የማመቻቸት ተግባር ሲሆን

- በአካባቢያቸው የሚንቀሳቀሱት ተቋማት፣ መደበኛ ወይም መደበኛ ያልሆኑ፣ ዘመናዊ ወይም ባሕላዊ መሆናቸውን መለየት።
- ያሉትን ተቋማት ሥራ፣ ጥንካሬና ድክመታቸውን ማወያየትና መረዳት
- በተቋማቱ መካከል ያለውን ግንኙነት፣ ቅራኔ፣ አንድነትና ትስስር መለየት።
- የልማት ሂደቱ የሚጠቅመውን የሰውና የቁሳቁስ ሐብትን መለየት።

ይህ በአካባቢ ስላሉ ተቋማት አሰሳ በሚደረግበት ጊዜ የተለያዩ ሰዎችን፣ አባል የሆኑ ያልሆኑ፣ የተቋማቱን መሪዎች ማነጋገር ያስፈልጋል። በአሰሳው ወቅት የሚከተሉትን የመሳሰሉ ጥያቄዎችን በማንሳት መልስ ማግኘት ይቻላል።

- የትኞቹ ተቋማት ናቸው ለአካባቢው ጠቃሚዎች?
- ድርሻቸው ሥራቸውና ኃላፊነታቸው ምንድን ነው?
- ምን ምን ይሰራሉ?
- ጥንካሬአቸውና ድክመታቸው ምንድን ነው?
- ወዘተ...

ይህ ተቋማቱን የማሰስ ሥራ ለልማት ሠራተኛው ስለ ተቋማቱ ጥልቅ ግንዛቤ፣ እውነተኛ ስእል፣ ስለ አመራር ሁኔታ የትኞቹ ተቋማት በሕብረተሰቡ ጥሩ ድጋፍ ያላቸው አጋር ሊሆኑ የሚችሉትን መለየት ያስችለዋል።

መደበኛ ካልሆነ ቃለምልልስና ውይይት በተጨማሪ አነስተኛ ቡድኖችን በማደራጀት ስለ አካባቢያዊ ተቋማት ማወቅ ያስፈልጋል እንዲሁም ቡድኖች ሴቶች፣ ወጣቶች፣ በእድሜ የገፉትን፣ ሐብታሞችን በትናንሽ ቡድን ለየብቻ ሰብስቦ መወያየቱ ስለተቋማቱና ስለሚያገለግሉት ሕዝብ ግንኙነት ግልጽ የሆነ ስእል ማግኘት ይቻላል።

ደረጃ 3 ለሕብረተሰቡ ግብረመልስ መስጠት

በአካባቢ ስላሉት ተቋማት ማወቁ ለልማት ሠራተኛ ጠቃሚ እንደሆነ ሁሉ ለሕብረተሰቡ ግብረመልስ መስጠቱ ስለተቋማቱ ያለውን ግንዛቤ ያሳድግለታል። በዚህ ጊዜ ልማት ሠራተኛው በአሰሳው ጊዜ ያገኘውን ውጤት አቅርቦ ውይይቱ በነጻ እንዲካሄዱ ክፍት ያደርጋል። በዚህም ጊዜ በተለይ የተቋማቱ መሪዎች በአባላቱ ዘንድ ምን እንደሚባሉ ግልጽ የሆነ ግብረመልስ ያገኛሉ። ግብረመልሱ ተቋምንና አመራርን የማሳደግና ተጠሪነትን የመፍጠር ሒደት ጅምር ሥራ ነው። በስበሰባው መጨረሻ ተሰብሳቢዎች አብረው ወደፊት ሊጓዝና ሊሰሩ የሚችሉ ተቋማትን ሊጠቁሙና ወደፊት አባላት በሙሉ በተገኙበት የመጨረሻ ተቋማቱ ምርጫ እንዴት መከናወን እንዳለበት ይወያያሉ። ስለሆነም የሚቀጥለው ደረጃ በመሪዎችና በጥቂት አባላት ሲካሄድ የነበረው ውይይት ሁሉንም የማሕበረሰቡን አባላት ማሳተፍ እንዳለበት አጠቃላይ ቅስቀሳ ይደረጋል።

ደረጃ 4: የሁሉንም ማህበረሰብ አባላት ግንዛቤ ማሳደግ

የግብረ መልስ ማሳወቂያ ስብሰባ እንዳበቃ በተከታታይ የአካባቢው መሪዎች ሁሉም የማህበረሰቡ አባላት የሚገኙት አውደ ጥናት እንዲያዘጋጁ ልማት ሠራተኛው ያግዛል። ዝቅተኛ ኑሮ ያላቸው የማህበረሰቡ አባላት በተለይ መታለፍ የለባቸውም። የአውደ ጥናቱ ዓላማ

- ሕዝቦች ኑሮአቸውን ለማሻሻል የሚረዳቸውን ተግባራዊ የመማማር ሂደት ውስጥ ተሳትፎ እንዲያደርጉ ማበረታታት፤

- ሰዎች ልማትን እንዴት ያዩታል፣ ችግራቸውን እንዴት ያቃልላሉ እና ግባቸውን እውን ለማድረግ ራሳቸውን እንዴት ያደራጁሉ በሚሉ ጉዳዮች ላይ ሃሳባቸውን እንዲያንፀባርቁ ለማነቃነቅ፣
- ዝቅተኛ የማህበረሰቡ አባላት ሃሳባቸውን የሚገልጹበት ቦታ ለመፍጠር፣

በርካታ ህብረተሰብ ከላይ ወደታች በሚወረወርለት የልማት ኘሮግራም ተዳክሟል፣ ሞራሉም ደካማ ነው። ስለሆነም የለውጥ ስልጠና በዚህ አውደ ጥናት ላይ ቁልፍ ዘዴ ነው። ይህም ለማህበረሰብ ልማት የሚያገለግል ተግባራዊ ስልጠና ሲሆን ፍልስፍናው የማህበረሰቡን ግንዛቤ ማሳደግ ነው። ፓውሎ ፌራር በተባለ የብራዚል ሰው የቀመረው ይህም የተግባር ስልጠና በአመራርና በመተባበር ላይ እንዲሁም በህብረተሰብ መራሽ የመማማር ሂደት ላይ ያተኮረ ነው። በአውደ ጥናቱ ላይ ወደ አምስት የሚጠጉ ክፍለ ጊዜዎችን በመከፋፈል ደረጃ በደረጃ በእያንዳንዱ ክፍለ ጊዜ መደረግ የሚገባውን በማድረግ ጥልቅ ግንዛቤ መፈጠር አለበት። ክፍለጊዜዎች በሚከተለው ሁኔታ ሊከፋፈሉ ይችላሉ

- ክፍለ ጊዜ 1 በልማት ላይ ያለን እይታ ማሰባሰብ
- ክፍለ ጊዜ 2 በማህበረሰቡ ውስጥ ያሉትን ችግሮች መተንተን
- ክፍለ ጊዜ 3 ራስን ማደራጀትና አመራር
- ክፍለ ጊዜ 4 አመራርን ማሻሻል
- ክፍለ ጊዜ 5 ግልጽነትና ትችት

ይህ ሒደት ሰዎች ችግራቸውን በመለየትና የተለያዩ መፍትሔዎችን በማቅረብ እውቀታቸውን እንዲገነቡ ያደረጋል። በዚህ ሒደት ውስጥ “ማንም ምንም አያውቅም እና ማንም ሁሉን ያውቃል” የሚለው ቁልፍ መርሕ ነው።

ስለአመራር፣ እራስን ስለማደራጀት፣ ስለራእይ፣ ስለ ግብ በመነጋገርና የትንተና መሳሪያ በመስጠት የትንተናና የመማር ረጅም ሒደት ይጀምራል፣ በልማት ጉዳዮች ላይ ጅምሩ በአርሶ አደሮችና በልማት ሠራተኛው ላይ ታላቅ ለውጥ ይጭራል።

የግንዛቤ ማሳደጊያው ውይይት /አውደ ጥናት/ ከተካሄደ በኋላ ሕብረተሰቡ በሚመስለው ጉዳይ ላይ የበለጠ እንዲወያይ እንዲሁኔታው የተወሰኑ ሃምንታት ሊሰጡት ይገባል።

ደረጃ 5 የህብረተሰቡን ፍላጎት መለየት

በዚህ ደረጃ የሚከናወነው ጉዳይ ልማት ሠራተኛው ከህብረተሰቡ ጋር ሆኖ ፍላጎት የመለየት ስራ ነው። በመሠረቱ በአንድ አካባቢ የሚኖር ህብረተሰብ ሁለመናው አንድ ዓይነት ነው አይባልም። ህብረተሰቡ ውስጥ የሃብት፣ የደረጃ፣ የአመለካከት፣ ልዩነት አለ። ሌላው ቀርቶ ሁሉም ሰው አንድ ዓይነት ችግር የለውም። ስለሆነም በተለይ ድሃዎች የበለጠ እንዳይጎዱ ልዩነቶችን በውል አበጥሮ መለየት አስፈላጊ ነው። ይህ ልዩነት በሚከተለው ሁኔታ ይሰራል።

- የድሆችንና የሌሎችንም ፍላጎት መለየት
- ህብረተሰቡ ስለድህነት የሚያውቀውንና ያም ትርጉም እሱን እንዴት እንደሚገልጸው መለየት
- የተለያዩ የህዝብ ክፍሎችን አስተሳሰብና ቅድሚያ የሚሰጡትን ፍላጎታቸውን መገንዘብ፤

የሃብት ልዩነትን መገንዘብ

የሃብት ልዩነት በአግባቡ ካልተለየና አቅም ያላቸው ሰዎች በሚያቀርቡት ፍላጎት ብቻ መመራት ካለ ድሃውን የህብረተሰብ ክፍል የበለጠ ይጎዳዋል። ይህ ሁኔታ ደግሞ ድሆችን ከልማት ስራ ወደኋላ ይጎትታቸዋል። ቀደም አድርጎ ሃብትን በደረጃ መለየቱ ወደፊት የልማት ስራውን ለመከታተልና ለመገምገም መሠረት ይሆናል።

በሃብት ደረጃ አወጣጥ ጊዜ የተወሰኑ ሰዎች ሴትና ወንድ ያሉባቸው ምንአልባትም ከስድስት ያልበለጡ ይመረጡና የማህበረሰቡ አባል የሆኑ ሰዎችን በስም እየጠሩ የሃብት ደረጃቸውን በመለየት በተለያዩ ቦታ ያስቀምጣሉ። በተጨማሪም በየደረጃው የሚመድቧቸውን ሰዎች ለምን እንደመደቡ ምክንያታቸውን እንዲናገሩ ይደረጋል።

ፍላጎትን መገንዘብ

የህብረተሰቡን ፍላጎት በመለየት ሂደት ውስጥ ቀጥሎ የሚመጣው ፍላጎትን መገንዘብ ነው። ይህም የሚሆነው በተለያዩ የሃብት ደረጃ ከተመደቡት ውስጥ አንዳንድ ቤተሰቦችን በግልጽ በማነጋገር ፍላጎታቸውን መረዳት ነው። ይህ ሁኔታ ድሃዎችንም ስለሚያካትት በቀላሉ የልማቱ ተጠቃሚ ማድረግ ይቻላል። ይህን ቤት ለቤት እየተሄደ የሚሰራውን ከግል ቤተሰቦች ጋር ጥልቅ ውይይት በማድረግ ከህብረተሰቡ ውስጥ ወደ 10% የሚሆኑትን በናሙና መርጦ መስራት ይቻላል።

5.2 ምዕራፍ ለ በህብረተሰብ ደረጃ የድርጊት እቅድ ማውጣት

የእያንዳንዱ ቤተሰብ ፍላጎት ከታሰበ በኋላ የሚቀጥለው ስራ ሁሉንም የህብረተሰብ አባላት ያካተተ ስብሰባ በማድረግ፤

- በአሰሳ ወቅት የተለየውን ፍላጎት ለህብረተሰቡ ግብረ-መልስ መስጠት፤
- ህብረተሰቡ የተለዩ ፍላጎቶችን በቅደም ተከተል እንዲያስቀምጥ ማድረግ፤
- የተለዩ ችግሮችን ምንጭ ማወቅና መፍትሄ ማስቀመጥ፤
- ከተለዩ መፍትሄዎች ውስጥ አንዳንዶችን ሊተገብሩ የሚችሉ የአካባቢ ተቋማትን መለየት፤
- የተለዩ ፍላጎቶች መቸ እውን እንደሚደረጉ የጊዜ ሰሌዳ ማስቀመጥ፤
- ህዝቡ የተለዩ ፍላጎቶች ወደተሻለ ሁኔታ የሚወስዱ መሆናቸውን የሚሰካበት ነጥቦች/ መመዘኛዎች ላይ መስማማት፤

ደረጃ 6 ችግሮችንና ፍላጎቶችን በቅደም ተከተል ማስቀመጥ

በቤት ለቤት አሳ የተለዩ ችግሮች ለህብረተሰቡ ከቀረቡ በኋላ በትንንሽ ቡድን ተከፋፍለው በፍላጎቶችና ችግሮች ላይ ውይይት እንዲያደርጉና በቅደም ተከተል እንዲያስቀምጡ ይደረጋል። ቡድኖች በሴቶች፣ በወንዶች፣ በወጣቶች በስራ ቡድኖች ሊከፋፈሉ ይችላሉ። ከቡድን ውይይት በኋላ እንደገና የጋራ ስብሰባ ይደረግና የቡድኖች የውይይት ውጤት ቀርቦ ምክክር ይደረግበታል። ከዚህ መድረክ ላይ የግድ አንድ ችግር ብቻ ላይ ይተኮራል ማለት አይደለም። እያንዳንዱ የህብረተሰብ ክፍል በቅደም ተከተል ካስቀመጠው ችግር በመነሳት ወደ ተግባር ሊገባ ይችላል። ሴቶች በራሳቸው ቅድሚያ የሰጡትን፣ ወጣቶችም እንዲሁ በራሳቸው ቅድሚያ የሰጡትን ሊተገብሩ ይችላሉ። ሁሉም የግድ አንድ ተግባር ላይ ብቻ ያተኮር አይባልም። ነገር ግን በየቡድኑ ለብቻ ሲተገበር ሁሉም ሕዝብ ወደተስማማበት የጋራ ራዕይ ሊያደርስ በሚችል ሁኔታ መሆን አለበት። ይህ ካልሆነ በተለያዩ የህብረተሰብ ክፍሎች መካከል ግጭት ሊፈጠር ይችላል። ለዚህ መድሃኒቱ መጀመሪያ ችግሩ ሲለይ ዋናው የችግሩ ምንጭ ምንድን ነው በሚለው ላይ በጥልቀት መወያየት ያሻል።

ደረጃ 7 መፍትሄ ማፈላለግ

እውቀት እንደ እሳት ነው ከጎረቤት ታገኘዋለህ። (የሾና ስነቃል)
አንድ ጊዜ የችግሩ ስር ከታወቀ መፍትሄ ለማፈላለግ ቀላል ነው። ለተነሳው እያንዳንዱ ችግር በሕዝቡ አውደ ጥናት ጊዜ መፍትሄ ይፈለጋል። ከተገኙት መፍትሄዎች ውስጥ የውጭ ሃብት

እርዳታ የሚጠይቅ ካለ መቅረት ይኖርበታል። ምክንያቱም ህብረተሰቡ የሚሠራው የልማት ስራ በአብዛኛው በራሱ ሃብትና ጉልበት የሚካሄድ መሆን አለበት። ከውጭ በተገኘ እርዳታ የሚሰራ ከሆነ ለወደፊቱ ጥገኝነት ይፈጥራል።

የአካባቢውን ሕዝብና የውጭ ሰዎችን ሃሳብ በማዋሃድ ለቆዩ ችግሮች አዳዲስ መፍትሄ ቢፈለግ ጠቃሚ ነው። ይህ ሁኔታ ለአንድ ችግር ሁልጊዜ አንድ ዓይነት መፍትሄ የሚለውን አስተሳሰብ ይሰብራል። በዚህም የፈጠራ አስተሳሰብን ያሳድጋል። በመፍትሄ ፍለጋ ውይይቱ ጊዜ እንዴት ይሞክራሉ፣ ማን ያስተባብራል የሚለው በውል ተለይቶ ይወጣል። የመፍትሄ ፍለጋው በመጀመሪያ በአካባቢ እውቀት ላይ ማተኮር አለበት። በአካባቢው የተዘነጉ ባህላዊ እውቀቶች ይኖራሉ። ለምሳሌ ለእንስሳት መድሃኒትነት፣ ለተባይ ማጥፊያነት የሚጠቀሙበት ስለሚኖር የአካባቢ እውቀት በውል መለየት አለበት። በእርግጥ የውጭ መፍትሄ ጨርሶ አያስፈልግም ማለት አይደለም። አርሶ አደሮቹ ራሳቸው በሌላ አርሶ አደር ሲሞክር ያዩት ወይም ልማት ሠራተኛው የሚያውቀው ሌላ ቦታ የወጣ ቴክኖሎጂ ሊኖር ስለሚችል እነዚህ ሁሉ ግምት ውስጥ ይገባሉ።

በሌላ አካባቢ በግንባር ቀደም አርሶ አደሮች የተሰራውን ወይም ጉረቤት ህብረተሰብ የሰራውን ማየቱ ለመፍትሄ መረጣው ጥሩ አስተዋጽኦ ይኖረዋል። የልምድ ልውውጥ ጉዞ ሲታሰ በመጀመሪያ ጊዜ ከማህበረሰቡ ውስጥ ነገሮችን አይተው ፈጥኖ የመረዳትና በኋላም ለቀሪ አባላቱ ሪፖርት አቅርበው ማስረዳት የሚችሉ ይመረጣሉ። አባላቱ ከሁሉም የህብረተሰቡ ክፍሎች የተወጣጡ መሆን አለባቸው። ለልምድ ልውውጡ ጉዞ ከመጀመሩ በፊት ልምዱ በምን መልክ ተቀምጦ ለሕዝቡ መቅረብ እንዳለበት ስምምነት ላይ መደረስ አለበት። ምክንያቱም ከልምድ ልውውጡ ያዩት ብቻ ሳይሆን ቀሪዎቹ መጠቀም ስለአለባቸው ነው።

ደረጃ 8 ለአካባቢ ተቋማት ኃላፊነት መስጠት

ጥቂት መፍትሄዎች ከተመረጡ በኋላ በቶሎ ወደ ስራ መገባት አለበት። ወደስራ ሲገባ አሠራሩን የሚመራና የሚያስተባብር የአካባቢ ተቋም ተመርጦ ኃላፊነቱ ሊሰጠው ይገባል። አንድ ተቋም ካልተመረጠና ሁሉም ሰው ይተግብር ከተባለ ማንኛውም ሰው ያላስተባባሪ ይገባበታል። ይህ ሁኔታ ደግሞ መጨረሻው ማንም ሰው ወደመጨረሻው ራዕይ የሚያደርስ ስራ ሳይሰራ ይቀራል። በሌላ በኩል ደግሞ የልማት ሠራተኛው ሳይወድ በግድ ወደ ውሃኔ ሰጭነት እንዲገባ ይገደዳል። የታሰበው ህብረተሰቡን የማጠናከር ዓላማም ይከሸፋል። ስለሆነም የትግበራውን ስራ የሚመራ

ተቋም መምረጡ የተመረጡትን መፍትሄዎች ከራዕይ ጋር በተጣጣመ መንገድ መተግበር ያስችላል። ለምሳሌ አንደኛ የተለየው ችግር ውሃ ችግር ከሆነ ቀደም ሲል ያለ የመስኖ ማህበር እንዲያስተባብረው ሊመረጥ ይችላል። ይህ ሲባል ግን የተገኘው ዝም ብሎ ይወሰዳል ሳይሆን የተቋሙ ጥንካሬ የመምራት አቅሙ፣ የመሪዎች ሁኔታ ይገመገማል።

ደረጃ 9 ዝርዝር መርሃ ግብር

መፍትሄው በውል ከታወቀ በኋላና የሚያስተባብረው ተቋም ከተለየ በኋላ ተጨባጭ ዝርዝር ጉዳይ መታቀድ አለበት። ይህም የሚሆነው ከሌላ ቦታ መፍትሄ ለማፈላለግና አይቶ ለመመለስ የሄዱት ሰዎች ከተመለሱ በኋላ ይሆናል። የተገኙትን መፍትሄዎች ማንና እንዴት እንደሚሞከሩ፣ ምን መቸ ይሰራል የሚለው በዝርዝር ይታቀዳል። እዚህ ደረጃ ላይ ህብረተሰቡ ከልማት ሠራተኛው ምን እንደሚፈልግ ግልጽ ይሆናል፣ የልማት ሠራተኛውና የሕዝቡ ድርሻም በውል እንዲታወቅ ይደረጋል።

በአካባቢ ላሉ ችግሮች ሁሉ መፍትሄ የሚሆኑት ሌሎችም መፍትሄዎች በአንድ በተመሳሳይ ጊዜ መተግበር የለባቸውም። ሙከራው ጥቂት በጥቂት ሲሆን በጥንቃቄ ስለሚሰራ ውጤቱ ህብረተሰቡን የሚስብ ይሆናል።

ለአዲስ ሃሳብ ውድድር መፍጠር

በገጠሩ ህብረተሰብ ውስጥ ገበሬዎች ለችግሮች መፍትሄ ፈጣሪ እንዲሆኑ ውድድር ውስጥ ማስገባቱ ጠቃሚ ማበረታቻ ዘዴ ነው። ውድድሩ ሁለት ጽንፍ ሊኖረው ይችላል። ይህም በቀበሌው ውስጥ ባሉትና በአጎራባች ቀበሌዎች መካከል ሊሆን ይችላል። በቀበሌው ውስጥ ከሆነ ግለሰቦች ይሸለማሉ። በቀበሌዎች መካከል ከሆነ ደግሞ ማህበረሰቡም ሊሸለም ይችላል። ውድድሩ ግለሰቦች የበለጠ ተቀባይ እንዲሆኑና ሃሳባቸውም በቀላሉ እንዲሰርጽ ያደርጋል።

ሠንጠረዥ 3 ዝርዝር ዕቅድ ማውጫ ቅጽ

የህብረተሰቡ ስም _____
 ቦታ _____
 ዓላማ _____

ዝርዝር ተግባር	የመፈጸሚያ ጊዜ	ኃላፊነት
-----------	-----------	-------

በተግባር ጊዜ የሚፈለገው ውጤት መምጣት አለመምጣቱን ለመለካት የሚያስችሉ መመዘኛዎችንና አመልካቾችን አውጥቶ ስምምነት ላይ መድረስ ያስፈልጋል። እነዚህ አመልካቾች ስራዎችን ለመከታተልና ለመገምገም በመጨረሻም መውደቃቸውን ወይም ጥሩ ውጤት ማግኘታቸውን ለመረዳት ያስችላሉ።

5.3 ምዕራፍ ሐ ትግበራና የገበሬዎች ሙከራ

አንዳንድ ጊዜ የተቀመጡት መፍትሄዎች በቀጥታ ወደተግባር ላይገቡ ይችላሉ። ከስርጭት በፊት መሞከርና የተሻለውን በአካባቢው በቀላሉ ሊሰራጭ የሚችለውን መወሰን ያስፈልጋል።

ደረጃ 10 አዳዲስ ሃሳቦችን በመሞከር መማር

የተኔአ የትግበራ ጊዜ የሙከራ ጊዜም ይሆናል። መፍትሄዎቹ ከራሳቸው የፈለቁ ወይም ከሌላ የመጡ ሊሆኑ ይችላሉ። ሙከራው የራሳቸውን የአካባቢ እውቀት እንደገና ዋጋ ለመስጠትም ሆነ ከውጭ የመጣውን ትክክለኛነት፣ ውጤታማነት ለማረጋገጥ የሚረዳ ሲሆን ውይይትን ይከፍታል። በሌላ በኩል ሙከራው አርሶ አደሮች በራሳቸው አቅምና እውቀት እንዲተማመኑ፣ ለወደፊቱ ከአካባቢያቸው አኮኖሚያዊ፣ ማህበራዊ፣ ባህላዊና ከባቢያዊ ሁኔታ ጋር ሊሄድ የሚችል መፍትሄ የመፈለግ ልምድ ያዳብራል።

በትግበራና በሙከራ ጊዜ ቀደም ሲል ያልታዩ ችግሮችና ፍላጎቶች ሊከሰቱ ይችላሉ። በዚህ ጊዜም እንደገና የገበሬዎች የሙከራ አጀንዳ ይሆናል። አንዳንድ ጊዜ ቴክኒካዊ ችግሮች ከሆኑ በጋራ ሙከራ መማሩ ላይ ተመራማሪዎች ቢኖሩ በጋራ የተሻለ ቴክኖሎጂ ሊገኝ ይችላል። በዚህም ገበሬዎች ለተለያዩ ሃሳብና ቴክኖሎጂ እውቅና ይኖራቸዋል። ገበሬዎቹ የተለመደውንና አዲስ የመጣውን አሰራር አወዳድረው እንዲሞከሩ ማድረግ ጠንካራ መማማርን ይፈጥራል።

በሙከራውም በዘልማዳዊውና በአዲሱ አሠራር መካከል ያለውን የምርትና ሌላም ውጤት ልዩነት በቀላሉ ይገነዘባሉ።

በተለይ ሙከራው ቀላል ጥንድ የሙከራ ንድፍ ማለትም አንደኛው ጎን አዲሱን አሰራር በሌላኛው ጎን ደግሞ የተለመደው ወይም የአካባቢው ሆኖ ሲሰራ ገበሬዎች በቀላሉ የማወዳደር፣ የማጥናትና በራሳቸው ሂደቱን የመተንተን ሥራ ሊሰሩ ይችላሉ። በቀላሉ በሁለቱ ስራዎች መካከል ልዩነቱን ያመጣው ሁኔታ ምን እንደሆነ በመረዳት ለወደፊቱ አሠሪ ቀና ሁኔታ ይፈጠርላቸዋል። ሙከራዎች በግል ወይም በጋራ ሊሰሩ ይችላሉ። ነገር ግን ሂደቱንም ሆነ ውጤቱ በጋራ በማየት በገበሬዎች መካከል መማማር ይፈጠራል። አዳዲስ አሰራርም ከአንዱ ገበሬ ወደ ሌላኛው ገበሬ ይተላለፋል። በገበሬዎች የሚደረግ ሙከራ ልምድ እንዲሁም የሃሳብ ልውውጥ ለተኔኔ ውጤታማነት ወሳኝ ናቸው። አሰራሩም በቀላሉ ይስፋፋል።

5.4 ምዕራፍ መ በጋራ ልምድና ሃሳብ መከታተልና መገምገም

ይህ የገጠር ህብረተሰብ ችግርን የማቃለል አቅም ማነሳሽ ሂደት 4ኛው ምዕራፍ ነው። ይህም የጋራ ሃሳብንና ልምድን በመጋራት የጋራ መማማርን መፍጠርና በውጤቱ ወይም በውድቀቱ ላይ ሃሳብን ማንፀባረቅን የያዘ ነው። መደበኛ ባልሆነ ውይይት ከሚደረግ የሃሳብ ልውውጥ ባሻገር መደበኛ የሆነ የክትትል ስራ ስለሚያስፈልግ ሁለት ደረጃዎችን መጠቀም ይቻላል።

1. በሥራው ተግባራዊ መካከል የሚደረግ የግብርና ቴክኖሎጂዎች ክትትልና ግምገማ፣
2. ለወደፊት ዕቅድ የሚመራ ግምገማ።

ደረጃ 11 በሥራው ተግባራዊ መካከል የሚደረግ የሙከራና አዳዲስ ቴክኒክ ግምገማ

በግብርና ሥራ ወራት በተለይ አዝመራ ከመድረሱ በፊት በሙከራ ላይ ያሉትን የተለያዩ አዳዲስ ስልቶችና ቴክኖሎጂዎች ውጤት ለመገምገም የሚያስችል ግምገማ በልማት ሠራተኛውና በህብረተሰቡ መዘጋጀት አለበት። ከመስክ ግምገማው በፊት ከአካባቢው ማህበረሰብ በተመረጡ አርሶ አደሮች አማካኝነት ሙከራዎች ይገመገሙና ውሳኔ ሃሳብ ይሰጣል። በዚህ ጊዜ መታየት ያለባቸው ነጥቦች

- የአዲሱ አሠራር በእርግጥም አዲስ መሆኑን

- በአንድ አርሶ አደር እየተካሄዱ ያሉት ሙከራዎች ብዛት
- የሙከራው እንክብካቤና አያያዝ
- ሌላውን ለማስተማር የተደረገ ጥረት
- ወዘተ. ናቸው።

ከውድድሩ በኋላ ህብረተሰቡ በሙሉ ወጥቶ በየሙከራዎች እየተዘዋወረ ይገባል። ሙከራውንም ያካሄዱት አርሶ አደሮች ውጤታቸውን ለገብተው በመግለጽ የሃሳብ ልውውጥ ይደረጋል።

የዚህ ዋናው ዓላማ

- በሙከራ የተገኘውን እውቀት የጋራ ለማድረግ
- ሙከራውን ላካሄዱት አርሶ አደሮች ውጤታቸውን የማቅረብ እምነት እንዲያዳብሩ ለማድረግ
- ከአርሶ አደር ወደ አርሶ አደር የሚሰፋፋ ኤክስቴንሽንን ለማበረታታት

ይህ በገበሬዎች የሚደረግ ግምገማ በስብሰባ ላይ የማይነገር እውቀትና ልምድ ጎልቶ ይወጣል። አነስተኛ ቁጥር ባላቸው ማህበረሰቦች ውስጥ ግምገማው የአንድ ቀን ሊሆን ይችላል። ብዙ ሕዝብ ባለበት ግን ሁለት ቀንም ሊካሄድ የሚችል ሲሆን የሚሞከሩት በጣም ብዙ ከሆኑ የተወሰኑትን ብቻ ማየት የተሻለ ይሆናል።

ሁሉም ሰው ካየ በኋላ የትኛው ሙከራ እንደገና ሊሞክር እንደሚገባውና የትኛው ደግሞ ለማስፋፋት መዋል እንደሚችል ይወሰናል። እንደገና የሙከራ ስራ የሚያስፈልግ ከሆነ ሙከራው በተመራማሪ እንዲሰራ ሊላክ ይችላል። የተሰሩ ሙከራዎች የትኛው ለማስፋፋት፣ የትኛው ደግሞ ለዳግም ሙከራ መዋል እንዳለበት የሚወሰነው ሕዝቡ በተሰበሰበበት የሙከራ ዓይነቶችንና መመዘኛ ነጥቦችን በተለያዩ ጎን /አቅጣጫ በማስቀመጥ ነው። በመሬት ላይ የአግድመትና ቁልቁል መስመር በማስመር በቁልቁል መስመሮች እራስን ላይ የሙከራ ዓይነቶችን የሚወክሉ ነገሮችን በማስቀመጥ፣ እንዲሁም በእያንዳንዱ የጎን መስመር ሜዳ ላይ መመዘኛ ነጥቦችን በስቀመጥ እያንዳንዱን ሙከራ ከእያንዳንዱ መመዘኛ አንጻር በማየትና ነጥብ በመስጠት ለእያንዳንዱ ሙከራ ደረጃ ይሰጠዋል። መመዘኛዎቹ /የሚወስደው ጉልበት፣ ምርቱ፣ ወዘተ.) ይሆናሉ። ነጥብ አሰጣጡ በጠጠር ሊሆን ይችላል። ከእያንዳንዱ መመዘኛ አንጻር ለጥሩ ነጥብ በርካታ ጠጠር በማስቀመጥና ለዝቅተኛው ሙከራ የጠጠሮችን ቁጥር በመቀነስ ሊሰራ ይችላል። ሙከራውን አልፎ ለመስፋፋት ዝግጁ የሆነ ቴክኖሎጂ የማስፋፋት ስራው በራሳቸው በገበሬዎቹ፣ በልማት ሠራተኛው ሊሰራ ይችላል።

ሠንጠረዥ 4 በመሬት ላይ የሚሰራ የሙከራዎች ደረጃና ነጥብ መስጫ ዘዴ (matrix)

	ሙከራ 1	ሙከራ 2	ሙከራ 3	ሙከራ 4	ወዘተ
መመዘኛ 1					
መመዘኛ 2					
መመዘኛ 3					
ወዘተ					

ደረጃ 12 የሙከራ ሂደቱ መጨረሻ ክለሳ /ግምገማና እቅድ

የሚቀጥለው የስራ ወራት ከመድረሱ አንድ ወይም ሁለት ወር ቀደም ብሎ የክለሳና የዕቅድ አውደ ጥናት በህብረተሰቡ ይደረጋል። የዚህ አውደ ጥናት/ ስብሰባ ዓላማ የሙከራ ሂደቱን በዕቅድ ጊዜ ከተቀመጠው አካሄድና ተለይተው በወጡት የውጤት አመለካኸቶች መሠረት መሠራቱን ለመከለስ ነው። ግምገማው/ ክለሳው የነበረውን ተሳትፎ፣ አመራር፣ ዝቅተኛ ኑሮ ያላቸውን ተሳትፎ ባካተተ መልኩ ይካሄዳል። ተሳታፊዎች በስራቸው ላይ የቱን ያህል እንደሄዱና የመጣው ውጤት ወይም ውድቀት በምን ምክንያት እንደመጣ በጥልቀት ይወያያሉ። ለሚቀጥለው ስራም ውድቀቶቹና ጥንካሬዎቹ ተለይተው ይያዛሉ። ይህ እንደተጠናቀቀ ህብረተሰቡ በሚቀጥለው የምርት ወራት ሕዝቡን በማንቀሳቀስ የሚሰሩ ስራዎችን ዝርዝር ዕቅድ ያወጣል። በእቅድ ወቅት የማይታዩ ችግሮች በተግባር ጊዜ ሊከሰቱ ይችላሉ። ለምሳሌ ያህል ኩራ መቆፈር የፈለገ ሕብረተሰብ ኩራን ከቆፈረ በኋላ በሚቀጥለው የዝናብ ወቅት ኩራው በደለል ሊሞላ ይችላል። በዚህ ጊዜ ለምን በደለል ተሞላ በሚለው ላይ በመወያየት የአፈር ክለት ችግር እንዳለ ሊገነዘብ ይችላል። ለዚህም መፍትሄ ራሱ ሕብረተሰቡ አፈሩ በምን መልክ መጠበቅ እንዳለበት መፍትሄ በማስቀመጥ የሚቀጥለውን ወራት እቅድ ያስቀምጣል።

በዚህ የተግባርና የግምገማ ዑደት ህዝቡ የችግሮችን መሰረታዊ ምንጭ ፈልጎ በማግኘት የዕድገታቸው ማነቆ የሆነውን አንጥረው ያወጣሉ። በየጊዜው በመሞከርም የማሻሻያ ሥራ ይሰራሉ። ህብረተሰቡ በእያንዳንዱ የመማር ዑደት ባለፈ ቁጥር የማቀድ፣ የመተግበር፣ ሀሳብን የማንፀባረቅና የማንሸራሸር አቅማቸውን በመገንባት የተሻለ ለውጥ ያመጣሉ። በዚህ የመማማር ሂደት ህብረተሰቡ በነበሩት ደንቦች ላይ የመወያየትና የማሻሻል፣ በአካባቢው ሰፍኖ ያለውን የአመራርና የሃይል አደረጃጀት የመሞገት አቅም ይፈጥራል። ከአዲሱ የለውጥ ሁኔታ ጋር

እንዲጣጣሙ አድርጎ ያሻሽላል። በዚህም የህይወት ለውጥ ያመጣል። በአጠቃላይ ተኔክ የአዳዲስ ቴክኖሎጂዎች መገምገሚያ አውታር (frame work) ይፈጥራል። እንዲሁም ያለውን ዕውቀት በመገንባት የመማር ሂደቱ የማያቋርጥ ባህል እንዲሆን ያደርጋል።

5.5 የተኔክ አፈፃፀም አውታር (frame work)

በዝምባብዌ በልማት ወኪሎች የወጣ ተኔክ ለመፈፀም የሚያስችል አውታር/ሠንጠረዥ ከዚህ በታች ቀርቧል። ሠንጠረዥ የተኔክ የመማር ሁደትን ጠቅለል አድርጎ የያዘ ሲሆን በውስጡ ያሉት ደረጃዎችና በአጠቃላይ ሂደቱ አንድ ምሳሌ እንጅ ይህ ብቻ ነው ማለት አይደለም። በውስጡ ካሉት ደረጃዎች መካከል የተወሰኑት ሊዘለሉ ይችላሉ። በዚህ ሂደት በሚታለፍበት ጊዜ ረጅም ሊሆን ይችላል። ሂደቱ ሲከለስ ዕጥረት ካለ እንደና እጥረት የታየበትን ጉዳይ በተኔክ የመማር ዑደት ለማሳለፍና በጥልቀት በመስራት ለወደፊቱ ሥራ የተመቻቸ ሁኔታ መፍጠር ያስፈልጋል ጊዜው እንደ ጉዳዩ ምንነት ሊያጥር ሊረዝም ይችላል።

ሠንጠረዥ 5 የተሳተፎአዊ ኤክስቴንሽን አቀራረብ አፈጻጸም አውታር (Frame work)

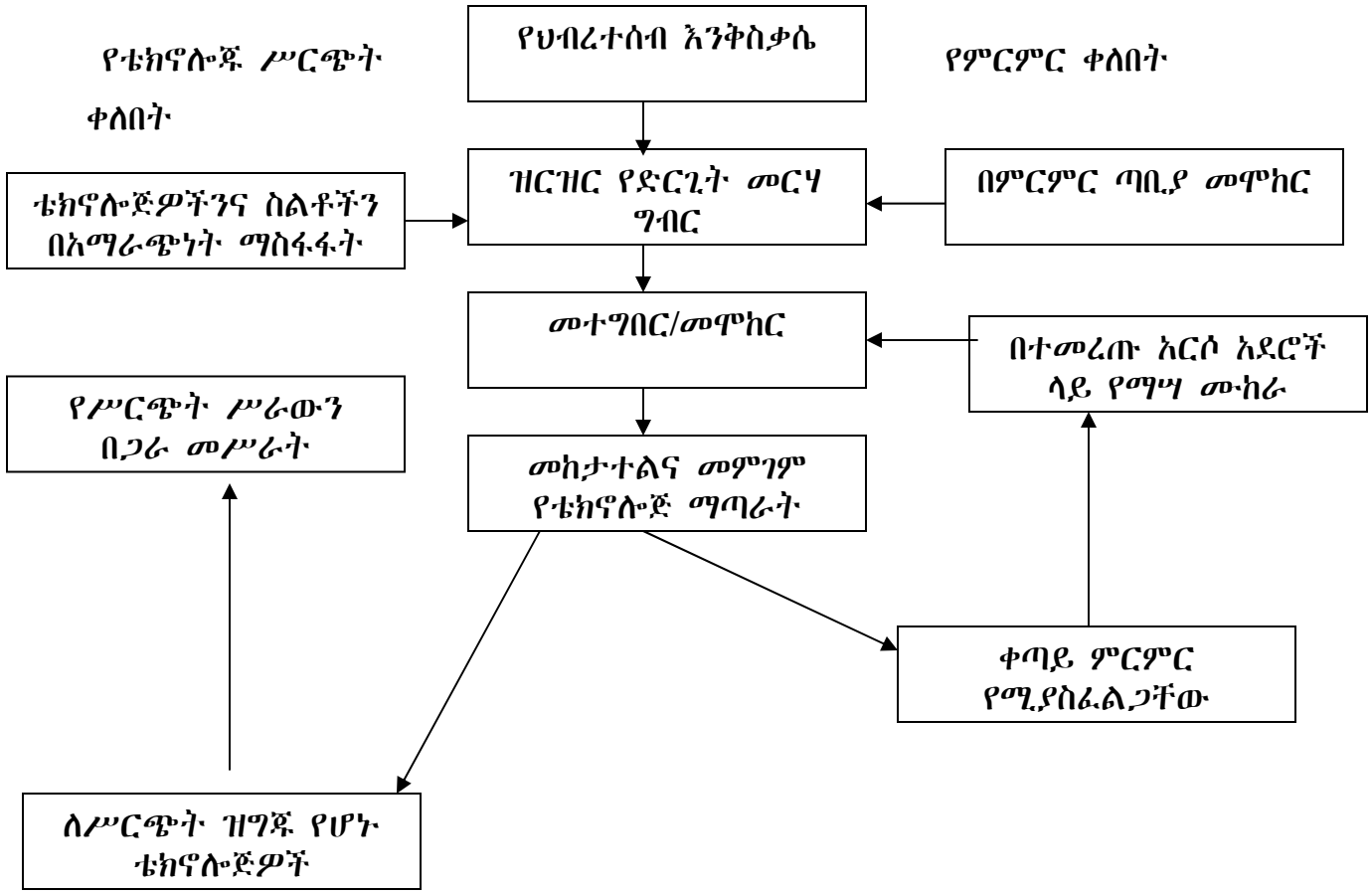
ተ.ቁ	የሂደቱ ደረጃ	የሚሰራው ጉዳይ	ሥራውን የሚፈጽሙ	የመፈጸሚያ መሣሪያዎች
1	ወደ ህብረተሰቡ መግባትና መገንባት ለውውጥ ስብሰባ	<ul style="list-style-type: none"> በአዲስ ስልት ላይ መወያየት እንዴት ወደፊት መቀጠል እንደሚቻል መስማማት 	ከአካባቢ መሪዎች ጋር	ግልጽ ውይይት
2	ጠንካራ መለየትና የተቋም አሰሳ	<ul style="list-style-type: none"> የአካባቢ ተቋሞችን መለየት ድርሻቸውን፣ ጥንካሬ ፣ ድክመታቸውን ትብብራቸውን መለየት 	<ul style="list-style-type: none"> ነዋሪዎች፣ አዲስና የቆዩ የመንገድ ማህበሮች የአርሶ አደር ክበቦች መንግስት የሃይማኖት ተቋማት መያድ 	ቃለመጠይቅ
3	ለማህበረሰቡ ግብረ መልስ የህብረተሰብ ስብሰባ	<ul style="list-style-type: none"> ስለ ተቋማዊ አሰሳ ሪፖርት የሁኔታዎች ትንተና አቅም ያላቸውን ቡድኖች መለየት 	የአካባቢ መሪዎችና ተወካዮች	<ul style="list-style-type: none"> ግልጽ ውይይት የቡድን ውይይት ቪን ዲያ ግራም
4	የህብረተሰቡን ማሳደግ ዓውደ ጥናት	<ul style="list-style-type: none"> ችግሮችን መለየት የአመራር አወቃቀርን መለየት ግንዛቤን ማሳደግ 	ኅብረተሰቡ በሙሉ	<ul style="list-style-type: none"> ውይይት ቲያትር
5	የህብረተሰብ ፍላጎት መለየት	ፍላጎትና ችግር መለየትና መተንተን	ከተለያዩ የህብረተሰብ ክፍሎች ጋር (በሃብት፣ በጾታ፣ በዕድሜ፣ በሥራ ሁኔታ) መከፋፈል	<ul style="list-style-type: none"> ቡድናዊ ዘዴ በግል መደበኛ ያልሆነ ቅኝት ቃለ መጠይቅ የሃብት ደረጃ

ተ.ቁ	የሂደቱ ደረጃ	የሚሰራው ጉዳይ	ሥራውን የሚፈጽሙ	የመፈጸሚያ መሣሪያዎች
6	ችግርን በቅደም ተከተል ማስቀመጥ	ችግሮችን በቅደም ተከተል ማስቀመጥ		
7	መፍትሄ ማፈለግ	መፍትሄዎች ለፈፃሚ ተቋማት መስጠት	ህብረተሰቡ በሙሉ	<ul style="list-style-type: none"> ▪ አጠቃላይ ውይይት ▪ የቡድን ውይይት ▪ በደጃ ማስቀመጥ
8	የአካባቢ ተቋማትን	ዕቅድ ማውጣት		(Ranking)
9	ዝርዝር ዕቅድ ማውጣት	የጊዜ ሰሌዳ ማውጣት		
10	መተግበር የአርሶ አደር ሙከራ ከሙከራ መማር	<ul style="list-style-type: none"> ▪ የታቀደውን መተግበር ▪ በአርሶ አደር የሚሰራ ሙከራ ▪ ሙከራውን መከታተል 	<ul style="list-style-type: none"> ▪ ህብረተሰቡ ▪ የአርሶ አደር ቡድኖች ▪ የተመረጡ ተቋማት 	<ul style="list-style-type: none"> ▪ ሙከራ ▪ ልምድ ልውውጥ ▪ ሠርቶ ማሳያ ▪ ውይይት
11	በአፈፃፀም ወራት መካከል ሙከራዎችን መገምገም	<ul style="list-style-type: none"> • ውጤቱንና ውድቀቱን በመስክ መገምገም • ሃሳብ መለዋወጥ 	<ul style="list-style-type: none"> • ህብረተሰቡ • ሌሎች ተቋማት (የውጭ የውስጥ) 	<ul style="list-style-type: none"> ▪ ጉብኝት ▪ የመስክ በግል ▪ ውይይት
12	የሥራው ሂደት ክለሳ፣ ዕቅድ	<ul style="list-style-type: none"> • የአመራርን ውጤትና ውድቀት መከለስ • ለሚቀጥለው የሥራ ወቅት ማቀድ • ችግሮችንና ፍላጎትን እንደገና ማየት 	<ul style="list-style-type: none"> ▪ ህብረተሰቡ ▪ ሌሎች የውስጥና የውጭ ተቋማት 	<ul style="list-style-type: none"> ▪ ዓውደ ጥናት ▪ ተሳትፎአዊ ግምገማ

5.6 ምርምርና ተሳትፎአዊ ኤክስፔንሽን አቀራረብ (ተኤአ) እንዴት ይተሳሰራል

በአፈፃፀም አጋማሽ የሚደረግ ግምገማና በመጨረሻ በሚኖር የሂደት ክለሳ ወቅት ጥሩ ውጤት ያመጡ ቴክኒኮችና ሃሳቦች ለተለያዩ ህዝቦችና የህብረተሰብ ክፍሎች የሚሰራጩና ቀደም ሲል ካሉት ጋር በአማራጭነት እንዲያገለግሉ ሲደረግ ተፈላጊውን ውጤት ያላመጡትና ያልተፈቱ ችግሮች ወደ ተመራማሪ ይላኩና ቀጣይ ምርምራ ይደረግባቸዋል።

ህብረተሰብን መሰረት ያደረገ ተኤአ ሂደት



ቅርጽ 3:- ተሳትፎአዊ ኤክስፔንሽንና ስልትን ከምርምርና ከቴክኖሎጂ ስርጭት ጋር የሚያያይዝ ቀለበት

ምርምር የቴክኖሎጂ አማራጮችን የሚሰጥ የአርሶ አደሮች ደጋፊ ስለሆነ በተኤአ ሂደት ውስጥ ምርምር ሊያተኩሩባቸው የሚገቡ የገበሬ ፍላጎቶችና ችግሮች ተለቅመው የመውጣት ዕድላቸው በተለምዶ ከሚደረገው የምርምር አጀንዳ ማፍለቂያ ዘዴ በጣም የበለጠ ነው። በገበሬ የተካሄደውን መከራ በራሱ በአርሶ አደሩ፣ በተመራማሪው፣ በኤክስፔንሽን ባለሙያው በጋራ የሂደት አሰሳ

ሲደረግ የምርምር አጀንዳዎች ጉልተው ይወጣሉ። በገበሬው ሙከራ ጊዜ ለተግባር ግልጽ ያልሆኑ አሰራሮች ካሉ እንደና በምርምር ይፈተሻሉ። ይህ ሙከራም ከተመረጡ ገበሬዎች ጋር ወይም በምርምር ጣቢያ ይካሄዳል። በዚህም ምርምር የሚሰራው ሥራ የገበሬውን ችግር የሚፈታ ውጤት የሚያመነጭ ይሆናል። ውጤቱም በቀጥታ በመግብረ መልስ መልክ ለገበሬው ይደርስና ተግባር ላይ ይውላል።

6. ለተኤአ አፈፃፀም የሚአግዙ ተሞክሮዎች

6.1 ችግሮችና አፈታታቸው

ልማት ሠራተኞች ስልጣነው ተኤአን መተግበር ሲጀምሩ በርካታ ችግሮች ይገጥሟቸዋል። ብዙዎች ችግሮችም ራሱ ተኤአ የሚያቃልላቸው ሲሆኑ ያለውን የኤክስቴንሽን ስልት የሚያጋጥሙት ችግሮች ድሀዎችን ማቀፍ አለመቻል፣ የተወሰኑ ሰዎች የበላይነት መኖር፣ እርዳታ ጠባቂነት ወዘተ ናቸው።

ቀጥሎ ያለው ሠንጠረዥ የተመረጡ ችግሮችንና ማቃለያ ዘዴውን ይዟል። ዋና ዋና ችግሮችም በአመራር፣ በህብረተሰብ እንቅስቃሴ፣ በመልዕክት ልውውጥ ትብብር ላይ ያተኮሩ ናቸው።

ሠንጠረዥ 6 የተለዩ ችግሮችና የተመረጡ መፍትሄዎች

ዋና ዋና ችግሮች	ችግሮች እንዴት ይፈታሉ?
የአካባቢ መሪዎች በህዝብ ላይ ያለ የበላይነት (መሪዎች ስብሰባ አይገኙም፣ ብቸኛ ወሣኝ ይሆናሉ)	የአመራር ሥልጠና አዘጋጅቶ መሪዎችን ማሰልጠን
	መሪዎችን ማድመጥና ማሳመን
	ተቋማቱን መቃኘትና ድርሻቸውን መለየት
	በሥብስባ ላይ የጥሩ አመራር ምልክት መጠቀም
	የህብረተሰቡ አካላትን በግልጽ እንዲናገሩ ማበረታታት
የወንዶች የበላይነት	ከስብሰባ ቀድሞ መገኘትና ዘግይቶ በመሄድ ህዝብ የሚለውን ማድመጥ
	የአንድን ቤተሰብ ሴትና ወንድ አባላት ወደ ስብሰባው በአንድ ላይ መጋበዝ
ሴቶች ስብሰባ አይካፈሉም	የጾታ ቡድኖችን መመስረት

ዋና ዋና ችግሮች	ችግሮች እንዴት ይፈታሉ?
<p>ዕቅድ በወንድ ተዘጋጅቶ አፈፃፀሙ ግን በሴቶች ነው</p>	ሴቶች በስብሰባ እንዲናገሩ መጋበዝና ችሎታያላቸው መሆኑን ማሳየት
	ጾታዊ ክፍፍልን የሚያንፀባርቅ ቃል አለመጠቀም
	ሴቶችን በልማት ኮሚቴ ማሳተፍ
	ሴቶች የሰሩትን ሲያቀርቡ ዕምነት እንዲያደርግባቸው ማድረግ
<p>ሐብታም አርሶ አደሮች በድሃ አርሶ አደሮች ላይ ያላቸው የበላይነት</p>	ህብረተሰብ ለህብረተሰብ እንዲወዳደሩ ማድረግ
	በውይይት ጊዜ ሐብታም ገበሬዎች ምን አስተዋጽኦ ሊያበረክቱ እንደሚገባና ሌሎች ከእነሱ ሊማሩ እንደሚችሉ ማቅረብ
	በድሀ አርሶ አደሮች ማሳ ላይ ሙከራ አካሂዶ ገለጻ እንዲያደርጉ ዕድል መስጠት
<p>ችግርና ፍላጎት ዳሰሳ ጥናት ወደ አንድ አቅጣጫ ማዘንበል - መጀመሪያ የሚነገሩ ችግሮች የላይ ችግሮች ናቸው - ደሀዎች ብዙ ጊዜ ከችግራቸው ጋር ወደ ጎላ ይተዋሉ</p>	ህዝብ ዕውን ማድረግ ከሚፈልገው ግብ መጀመርና በጎላ ወደ ዝርዝር ችግር ገብቶ ወደ ግብ የሚያደርስ አቅጣጫ መያዝ
	ዋናውን የችግር ምንጭ መተንተን ሁልጊዜ ለምን? ለምን? ለምን? እያሉ መጠየቅ
	የሐብት ደረጃ አውጥቶ እንደየሀብታቸው ቡድን መፍጠር ምክንያቱም የድሀና የሐብታም ችግር አንድ አይደለም
<p>በራስ መተማመን ከዕርዳታ ችግር ጋር - ሰዎች ሁሉጊዜ ነፃ ስጦታ ይፈልጋሉ - ዕርዳታ ከሌለበት ስብሰባዎች ብዙ ጊዜ ያለውጤት ይበተናሉ</p>	ጥሩ የችግርና ፍላጎት ዳሰሳ ጥናት በማድረግ የዕርዳታ ባህልን መስበር
	በርካታ ስልጠና አነስተኛ ስጦታ
	ሰዎች ለምን ወደ ስብሰባ እንደማይመጡ በማጥናት ውይይት ማድረግ
	ኃላፊነትን ለህዝብ በመስጠት ኃይል ማጎናጸፍ ከውጭ ዕርዳታ ጎን ለጎን የህዝብ ድጋፍ/አስተዋጽኦ እንዳይለይ አድርግ

ዋና ዋና ችግሮች	ችግሮች እንዴት ይፈታሉ?
<p>በህብረተሰቡ ዘንድ ግጭቶች መኖር</p> <p>- አለመተባበር፣ ቅናት የአመራር ችግር</p>	መሪዎችና ዋና ዋና ሰዎችን በመጋበዝ እንዲጸፉ ማድረግና መልዕክቱ ያልተዛባ መሆኑን ማሳየት
	ግንዛቤ ማስጨበጫ ስብሰባ ማካሄድ
	በህብረተሰብ አባላት መካከል መተማመን መፍጠር
	ወደ አንድ ወገን አለመወገን
	ግጭቶችን በግልጽ እንዲነገጋገሩ ማድረግ
	ከቁልፍ ሰዎች ጋር መመካከር
<p>ለልምድ ልውውጥ ጉብኝት ገንዘብ መጥፋት</p> <p>- ገበሬዎችን ለማጓጓዝ የትራንስፖርት ገንዘብ አለመኖር</p>	ከህብረተሰብ መዋጮ እንዲደረግ ማበረታታት
	በቅርብ ካሉ ኘሮጀክቶች ጋር ጉብኝቱን ማቀናጀት
	ህብረተሰቡ የራሱ ገንዘብ ማግኛ ኘሮጀክት እንዲኖረው ማማከር

6.2 ተኤአ ስልት ለኤክስቴንሽን ሠራተኛው ያለው እንደምታ

የተኤአ ሂደት ሙከራ ከተደረገበት የዝምባብዌ አካባቢ የልማት ሠራተኞች የቡድን አሰራሩን ግምገማው ከኤክስቴንሽን አሰራራቸው አንፃር በሚከተሉት ማጠቃለያ ሃሳቦች ላይ ደርሰዋል።

- የሥራ ጫናው መጀመሪያ ላይ ይበዛል። ነገር ግን የመጀመሪያው የሂደቱ ዑደት ከተጠናቀቀ በኋላ እየቀነሰ ይመጣል፤
- ከገበሬዎች ጋር ያለው የሥራ ዝምድና እየተሻሻለ መጥቷል። ውጥረት የለም፣ ግጭት የለም በመግባባት ይሰራል፤
- የአርሶ አደሮች ለልማት ሠራተኛው ያላቸው ዝንባሌ ተቀይሯል
- አጠቃላይ የሥራ ጫና ቀንሷል
- የሥራው ውጤት እየጨመረ ስለመጣ በሥራ የበለጠ ተዋቂነትንና ዝና ተገኝቷል
- የህብረተሰብ ኘሮጀክቶች ከቀድሞው ይልቅ አሁን ቀጣይነታቸው ጨምሯል
- ሁሉም የተሳተፉ ልማት ሠራተኞች የሥራ ዕርካታ ተሰምቷቸዋል። ስለሆነም ማነቃቂያ ሆኗል።

6.3 ለውጤታማ የተኤአ አፈፃፀም መመዘኛ ነጥቦች

ከሁለት ዓመት የተኤአ ልምድ በኋላ ተሳታፊ ልማት ሠራተኞች የውጤታማ ተኤአን አፈፃፀም በመፈተሽ የመመዘኛ ነጥቦችን አውጥተዋል።

ተኤአ በአጥጋቢ ሁኔታ ሊፈፀም የሚችለው፡-

- ❖ በኤክስፔንሽን ተግባር የአርሶ አደሮች ተሳትፎ ጎልብቷል የሚባለው
 - አርሶ አደሮች በቀጥታና በንቃት ከተሳተፉ
 - በውሳኔ አሰጣጥ ላይ በርካታ አርሶ አደሮች ከተሳተፉ
 - በሥልጠና ወይም በስብሰባ ወቅት በርካታ አርሶ አደር ከተገኘ
- ❖ ፍፁም ኃይልነት (Empowerment) አለ የሚባለው
 - ዕምነትና ውሳኔ መስጠት ከጨመረ
 - አገልግሎቱ በአርሶ አደሮች በጉጉት ከተጠየቀ
 - አርሶ አደሮች በራሳቸው ጉዳይ ላይ በቡድንና በተናጠል ውሳኔ መስጠት ከቻሉ
- ❖ የህብረተሰብ ኘሮጀክቶችን የመፈፀም አቅም ጎልብቷል የሚባለው
 - የሚተገበሩ ኘሮጀክቶች ቁጥር ከጨመሩ
 - የአዳዲስ ኘሮጀክቶች ቁጥር ከጨመረ
- ❖ የአርሶ አደሮች ንቁ ሙከራ አድጓል የሚባለው
 - በአርሶ አደሮች የሚሰራ ሙከራ ቁጥር ከጨመረ
 - የአርሶ አደሮች አዳዲስ የፈጠራ ሥራ እየጨመረ ከሄደ
- ❖ የሂደት መረጃዎች በአግባቡ ተይዘው መገኘታቸው የሚጨምረው
 - የመማማር ልምዶችና የአርሶ አደሮች ዕውቀት በአግባቡ በልማት ሠራተኛ ተመዝግቦ ከተያዘ
 - አካባቢአዊ ዕውቀት በአግባቡ ከተመዘገበና በቀላሉ የሚገኝ ከሆነ

7. ተኤአን ለመፈፀም አቅም እንዴት ይገነባል

የተኤአ አውታርና የመማር ዑደት በተግባር ጊዜ በቀላሉ መለዋወጥ ያስፈልጋል። ተሳትፎአዊ የህብረተሰብ ልማት ሂደት በቀጥታ አይገለብጥም። ውጤቱም አስቀድሞ አይተነበይም ። የእያንዳንዱ ህብረተሰብነባራዊ ሁኔታ ስለሚለያይ አንደኛው ላይ በርካታ ወራት የወሰደው በሌላኛው ላይ በአጭር ቀናት ይፈፀማል ወሳኙ በውይይት የሚደረስበት ስምምነት ነው።

በምርምር በተረጋገጡ ቴክኖሎጂዎች ላይ ለማማከር የፈለገ ልማት ሠራተኛ የሚተገበሩ ተለዋዋጭና ውስብስብ ሁኔታዎች ለክህሎና ለአቅሙ ፈታኝ ይሆንበታል። ልማት ሠራተኛ ተኔአን ለመጠቀም ቁርጠኝነቱ ከሌለ ተኔአን አይሰራም። ስለዚህ ፈታኝ ነገር ግን አመች የሥራ አካባቢና ተኔአን በመንግስት መ/ቤቶች ለማስፈን የሚያስችል አቅም ማሳደግና የድርጅት ለውጥ ማምጣት ነው።

በልማት ሠራተኛው በኩል ዋናው ፈታኝ ሁኔታ

- ከአሮጌው ስልት ወደ አዲሱ እንዴት መሸጋገር ይቻላል?
- ለአጋርነትና ለተሳተፎ ትልቅ ትኩረት የሰጠ የኤክስቴንሽን ተሃድሶ እንዴት ይሰጣል? የአገልግሎት አሰጣጥን ቀጣይነት እያደገ ከመጣው ለውጥ ጋር እንዴት ማጣጣም ይቻላል? የሚሉ ጥያቄዎች ናቸው።

ስለዚህ የኤክስቴንሽንን አባላት አስተሳሰብ እንደገና ለመቀየር ትኩረት የተሰጠው፣ ጥልቀት ያለው፣ የመማርና የመማማር ዕድል መኖር አለበት።

ከአስተማሪነት ወደ አመቻችነት ለመቀየር በአንድ ሌሊት የማይቀየር አዲስ ክህሎት፣ ልዩ ዝንባሌና ባህሪ ይጠይቃል። ተደጋጋሚ የመማር ሂደትም ወሳኝ ነው።

7.1 ተደጋጋሚ የተኔአን ሥልጠና ሂደት ለኤክስቴንሽን አባላት

ምዕራፍ 1:- በሥልጠና ማዕከላት የ2 ሣምንት ሥልጠና

- ከጽንሰ ሃሳቦች ጋር ለመተዋወቅ
- የተኔአን የመግቢያ ደረጃ መነሻ ሥልጠና መስጠት
- ተኔአን በህብረተሰብ ለመተግበር የሚያስችል ዕቅድ ለማዘጋጀት

ምዕራፍ 2:- ዝርዝር ዕቅድን በሥራ መተግበር (ለ6 ወር ያህል)

- ቢቻል በአሰልጣኞች የቅርብ ክትትል እየተደረገ ሥራውን በሚተገብሩ ሠራተኞች መካከል ትብብር እንዲኖር ማድረግ

ምዕራፍ 3:- የ1 ሣምንት ዓውደ ጥናት ግምገማና እንደገና ማቀድ (አዲስ ዝርዝር ዕቅድ)

- የመስክ ልምድን መለዋወጥና አንዱ ከአንዱ መማር
- በመስክ ያጋጠማቸውን ዋና ዋና ችግሮች እንዴት መፍታት እንደሚቻል በጋራ መሥራት፤

- በተጨማሪ ስልቶችና ዘዴዎች ላይ መሰልጠን
- ሁለኛ ዝርዝር ዕቅድ ማዘጋጀት

ምዕራፍ 4:- ዝርዝር ዕቅዱን በመስክ መተግበር (ከ6-9 ወር)

- ንደኛ ለንደኛ መደጋገፍና የጋራ ማድረግ
- በጋራ በመማማር መደጋገፍና የአሰልጣኞች ክትትል

ምዕራፍ 5:- የ1 ሣምንት ዓውደ ጥናት

- የሁለተኛውን ዝርዝር ዕቅድ የመስክ ልምድ መለዋወጥና የበለጠ መማር፤
- በመስክ ያጋጠመን ዋና ዋና ችግር እንዴት መፍታት እንደሚቻል በጋራ መስራት፤
- ሁሉንም የልምምድ ሂደት መከለስና ለበለጠ የትምህርት ድጋፍ ማቀድ

በዚህምባቡዌ ከተሞክረው ከዚህ ተሣትፎአዊ የኤክስቴንሽን አቀራረብ (ተኤአ) የተግባር ትምህርትና ማህበራዊ ትምህርት ቀጣይነት ላለው ዕድገት መሰረት ናቸው። ይህን አሰራር በሃገር አቀፍ ደረጃም ቢሆን ለማስፋፋት ወሳኝ ለዚህ ስልት ፍላጎት ያላቸው ሰዎች መኖር ነው። ተኤአ ተለዋዋጭ አውታርና የሰዎችን ፈጠራና ተለዋዋጭነት የሚፈትን ነው። በሌላ አነጋገር የተኤአ ውጤታማነት

- ✓ በራስ ተነሳሽነት
- ✓ በራስ ፈጠራ
- ✓ በራስ ለልማት ቁርጠኝነት ላይ የተመሰረተ ነው። ስለሆነም እንሞክረው።

በህብረተሰቡ ውስጥ ለለውጥ መሰልጠንን እንዴት ማስገባት ይቻላል።

የገበሬዎች ተሣትፎ ዘዴ ሣይሆን በዝንባሌና በባህሪ መለወጥን የያዘ ሂደት ነው። የዚህን ዓይነት ለውጥ ለማምጣት በተግባር የተረጋገጠ የገበሬዎችን አቅም የሚያነቃቃ፣ በአሁኑ ሰዓት ያለውን የምርምር፣ የኤክስቴንሽንና አርሶ አደር ሥልጣን ተዋረድ ለመቀየር የሚያበረታታ የፍልስፍና አውታር (Philosophical framework) መሆኑ ታይቷል። ይህ የፍልስፍና አውታር ለለውጥ መሰልጠን በሚል መልክ የገባ ሲሆን ይህ የሥልጠና ነገራዊም የወጣው በኬንያ በ1974 ኢ.ኤ.አ. ሲሆን ወደ ዚምባቡዌ በ1984 እ.ኤ.አ. ተወሰደ። ለመጀመሪያ ጊዜ የተቀመረው ፍሬያር በተባለ የሥነ ትምህርት ባለሙያ ሲሆን በ1973 እ.ኤ.አ. በዚህ ስነ-ትምህርት (Pedagogy) መሰረት ትምህርት በራስ የኑሮ ዓለም ልምድ ላይ የተመሰረተ መሆኑን አስገንዝቧል ። ስለሆነም ማስተማር ጥያቄ በማስቀመጥ በዚህ ዙሪያ መወያየትን የያዘ ነው። ይህም ማለት ውይይቱን የማመቻቸትና ተማሪዎች የችግሩን ምክንያት መርምረው መፍትሄውን ራሳቸው እንዲፈልጉ እንጅ የማዕድ

ዕውቀትና እውነታ ማስተማርን አይደለም ። ለለውጥ መሰልጠን የሚለው አስተሳሰብ ህብረተሰቡ በራሱ የልማት ሥራ ላይ ንቁ ተሳትፎ እንዲያደርግና የዕውቀትና የሃሳብ ልውውጥ እንዲኖር ተጨባጭ ዘዴ የሚሰጥ ነው።

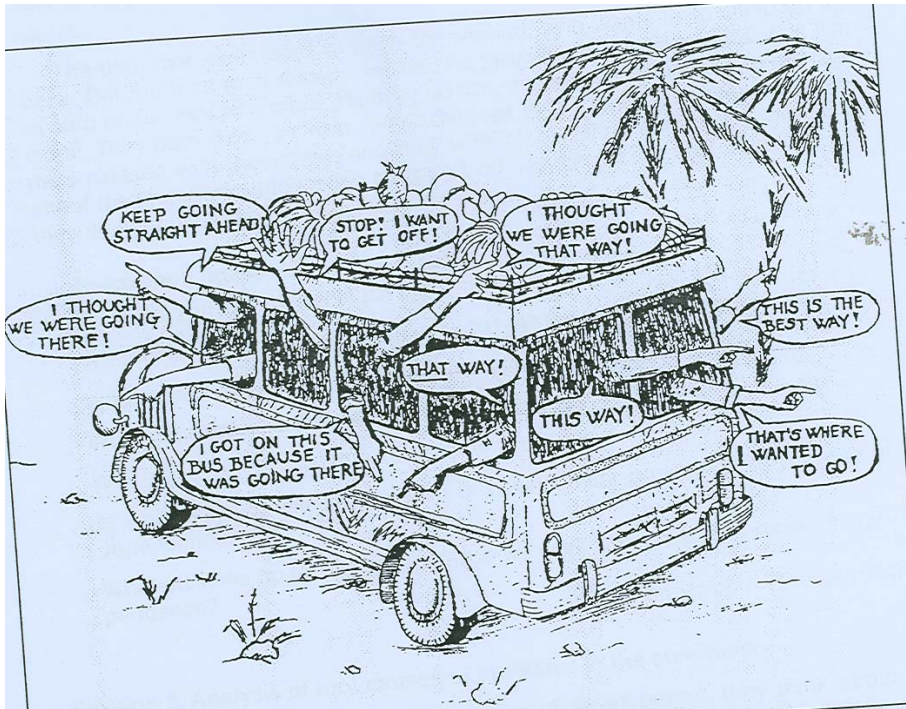
ይህም ህዝቦች በራሳቸው ላይ ዕምነት እንዲያሳድሩ የሚያስችላቸውን ተቋም እንዲመሰርቱ በማድረግ ላይ ያተኩራል። ችግር በሙከራ እንጅ ተዘጋጅቶ በተሰጠ የአሰራር መመሪያ አይቃለልም።

የህብረተሰብ ግንዛቤ ማሳደጊያ ዓውደ ጥናት

ለለውጥ መማር የሚለው የፍልስፍና አውታር የማህበራዊ ትንተና መሣርያው ህዝቦች በራሳቸው ሁኔታዎችን የመተንተንና የመረዳት አቅም እንዲኖራቸውና ግንዛቤአቸው እንዲያድግ ይረዳል። ይህም የተግባር ትምህርት መሰረት ሲሆን ችግር የማቃለል አቅምን ያነሳሳል የግንዛቤ ማሳደጊያ ዓውደ ጥናት ነገራዊም የችግር ማቃለልን ሂደት የሚከተል ሲሆን በዓውደ ጥናቱ ላይ 5 ዋና ዋና አርዕስቶች (themes) አሉ።

ክፍለ ጊዜ 1. በልማት ላይ ያሉትን አመለካከቶች ማለስ (ራዕይ)

የስብሰባው ተካፋዮች በትናንሽ ቡድን (ሴት፣ ወንድ/ ወጣት፣ ወዘተ..) ይከፋፈሉና ስለልማት ይወያያሉ፣ አላማቸውንና ራዕያቸውን ያስቀምጣሉ። ከዚህ የቡድን ወይይት በኋላ የደረሱበትን ለጠቅላላው ስብሰባ አቅርበው ይወያይበታል። በዚህም የህብረተሰብ ፍላጎቶች፣ የጋራና የግል ሃሳቦች ይለያሉ።



ቅርጽ 4:- በአውቶቡስ ውስጥ ያሉ ሰዎች የጉዞ ምርጫ

በአውቶቡስ ውስጥ ያሉ ሰዎችን ጉዞ ስናይ ሁሉም ወደ ተለያዩ አቅጣጫ መሄድ ይፈልጋል። ነገር ግን አውቶቡሱ በአንድ ጊዜ ወደ አንድ አቅጣጫ ነው መሄድ የሚችለው ስለዚህ ሰዎች ራሳቸውን አደራጅተው እንዴት ወዴት መሄድ እንዳለባቸው ይወያያሉ።

ሌላ ምሳሌ ለመስጠት ያክል ስለ ትምህርት፣ ልማትና ራስን መቻል አመልካች የሚሆን ወንዝ እንይ። ይህን ምሳሌ ለመጫወት ወንዝ መሄድ አያስፈልግም። ሁለት መሥመሮች በመሬት ላይ በጀት ተራርቀው ይሰመራሉ። ወንዙን ዳርና ዳር እንዲወክሉ በመስመሮች መሃል ትናንሽ የወረቀት ቁራጮች አልፈው አልፈው ይጣላሉ። አንድ ቅጠል ወረቀት ደግሞ በመሃል ይቀመጣል ትናንሾቹ ወረቀቶች መሽጋገሪያ ድንጋዮችን ሲወክሉ አንዱ ቅጠል ወረቀት በመሃል ያለን ደሴት ይወክላል። ሁለት ሰዎች ወንዙን ለማቋረጥ ይሞክሩና ሃይለኛ ግፊት ስለአለው ይፈራሉ። ሌላ ሦስተኛ ሰው ይመጣና ለምን እንደቆሙ ሲጠይቅ እንደፈሩ ይነግራታል። ከዚያም በኋላ የመጣው አንዳቸውን አደፋፍሮ በጀርባው አዝሎ ለማሻገር ወደ ወንዙ ይገባል እመሃል ሲደርስ ይደክመውና እደሴቱ ላይ ያስቀምጠዋል ከዚያም እንደገና ይመለስና ሁለተኛውን አዝሎ ሳይሆን እጁን ይዞ እየመራ

በድንጋዮቹ ላይ ያሻግረዋል። በወዲያኛው ዳር ሲደርሱ በደስታ ተሞልተው እደሴቱ ላይ የቀረውን ሰው ሳያዩ መንገዳቸውን ቀጠሉ።

የመወያያ ነጥቦች፡-

- በጨዋታው ምን ድርጊት ይታያል?
- ሁለቱን ሰዎች ለማሻገር ምን የተለየ ስልት/ዘዴ ይኖራል?
- እነዚህ ሰዎች በገሀዱ ዓለም ማንን ይወክላሉ?
- ሁለቱ የወንዙ ዳርቻዎች ምን ይወክላሉ?
- እደሴቱ ላይ የቀረው ሰው ምን ነክቶት ነው?
- የትምህርትና የልማት ኘሮጀክቶች ራስን የመቻል ስሜት እንዴት ይፈጥራሉ?

ክፍለ ጊዜ 2 በህብረተሰቡ ውስጥ ያሉትን ችግሮች ሥረ መሠረት መተንተን

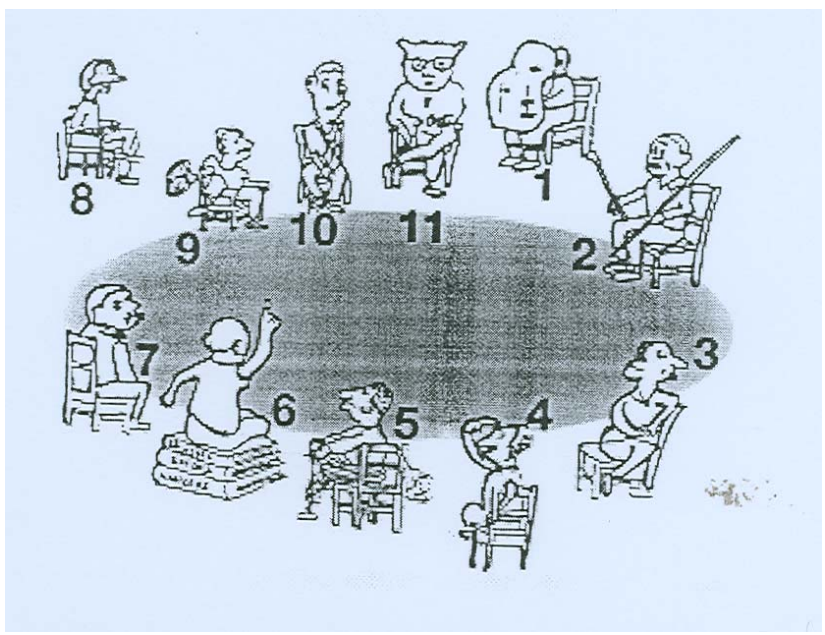
እያንዳንዱ ቡድን የልማት ራዕያቸውን ካዩ በኋላ ከግባቸው ለመድረስ ያለባቸውን ዕንቅፋት ያስባሉ። በዚህ የሁለተኛው ስብሰባ ቡድኖች ችግሮቻቸውን በጥልቀት መተንተን እንዳለባቸው ያምናሉ ብዙ ጊዜ በርካታ ችግሮች ይለያሉ። ስለሆነም ጥልቅ ትንተና ዋናውን ችግር ለመለየት ያስችላል።

በዚህ ሂደት ህብረተሰቡ ለገጠማቸው ችግር መፍትሄ ይፈልጋሉ። የችግሩን ስረመሰረት ለመተንተንና ምክንያትና ውጤቱን (cause-effect) ለማየት የችግር ዛፍ ጥሩ መሣሪያ ነው።

ችግሮችና ምክንያቶቻቸው እንደህብረተሰቡ ግንዛቤ በስርዓት በመውጣት ይገነቡና ዛፍ ይሰራሉ። የተጠቃለለ የችግር ዛፍ ለህብረተሰቡ የጠለቀ፣ ግልጽ የሆነ፣ ዕውነተኛውን ችግርና ፈተና ያሳያል።

ክፍለ ጊዜ 3 ራስን ማደራጀትና መምራት

ህብረተሰቡ የችግሩን ምንነት ካሳየና ፍላጎቱ ምን እንደሆነ ካወቀ በኋላ ችግራቸው አንዴት መታገል እንዳለባቸው ይሆናሉ። ይኸውም ራሳቸውን አደራጅተው ሁሉም አባላት የሚሳተፉበትን ሁኔታ ለማመቻቸት ነው። ቀጥሎ ያሉት ስዕሎች የቡድንንና ራስን የማደራጀት ጠቀሜታን ይገልጻሉ።

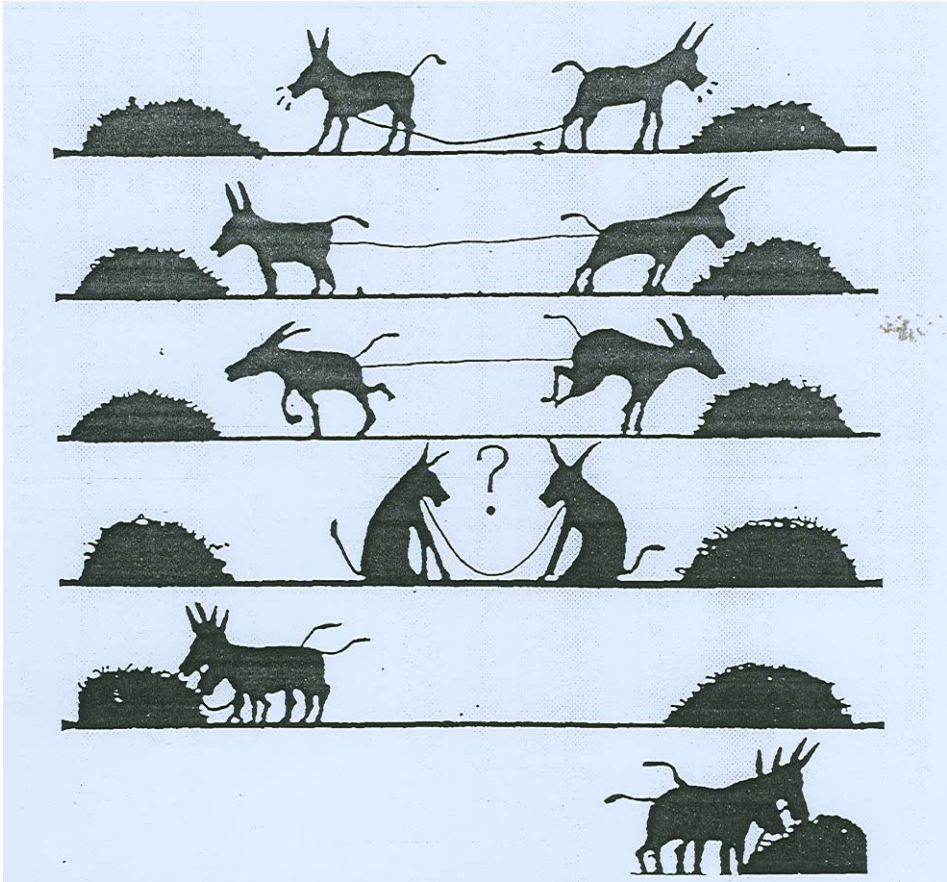


ቅርጽ 6:- ጥንካሬንና ድክመትን በጋራ መገምገም

የእያንዳንዱ አባል ድክመትና ጥንካሬ ካዩ በኋላ ቡድኑን የበለጠ ጠንካራና ውጤታማ ለማድረግ ደካማውን አባል ለማስወጣት ወሰኑ። ይሁን እንጅ መቸም ድክመት ፈልጎ ሰዎችን ማባረር ቀላል ነውና ከውሳኔአቸው በኋላ ሁሉም ከቡድኑ ወጡ። ከዚያ በኋላ ያለው ሁሉም የቡድኑ አባላት ቡድን ማቋቋምና ጨዋታውን ወይም ሥራውን መቀጠል እንደማይችሉ ስለአመኑበት የእንዳንዱን አባል ጠንካራ ጎን ይዞ በድክመቱ ላይ ደግሞ መክሮ የሚጠነክርበትን ዘዴ መፈለግ እንዳለባቸው ተስማሙ። ይህ መሣሌ ከገሃዱ ዓለም የህብረተሰብ ህይወት ጋር ይያያዛል።

ክፍለ ጊዜ 4 አመራርን ማሻሻል

ሁሉም የህብረተሰቡ አባል በመፍትሄ ፈላጊው ውስጥ መሳተፍ እንዳለበት ከታመነበት በኋላ ቀጣይ ሂደቱን ስለሚመራው መሪ ማሰብ ነው። በዚህም የጥሩ አመራር ዓይነት ምንድን ናቸው? እቡድኑ ውስጥ ያለውን አመራር እንዴት ማሻሻል ይቻላል? የሚሉት ውይይት ይደረግባቸዋል። ቀደም ሲል የተመረጡ ካሉም ህዝቡ ከእነሱ ምን እንደሚጠብቅ መማር ይችላሉ። መሪዎች ስለህብረተሰቡ የበለጠ ኃላፊት እንዲሰማቸውና የልማት ሂደቱ እንዲሻሻል ሊታገዙ ይገባል።



ቅርጽ 7:- መወያየት፡ መተባበርና ተግባብቶ ዓላማን መፈጸም

ክፍለ ጊዜ 5 ግልጽነት፣ የጋራ ማድረግ

አመራር በህብረተሰቡ ውስጥ ሊሻሻል የሚችለው ሰዎች ግልጽ ሲሆኑ፣ ሂስ ለመቀበል የተዘጋጁ ከሆኑ፣ ዕውቀትና ሃሳብን የጋራ ማድረግ ከተቻለ ነው። በዕርግጥ ሰዎች በብዙ ጉዳዮች ላይ አመራርን ጨምሮ የተለያዩ እይታ አላቸው። ስለሆነም በዚህ ስብሰባ ብዙ ሰው ነገሮችን በተለያዩ አቅጣጫ ሊገነዘብ እንደሚችል ማሰስ ያስፈልጋል።



ቅርጽ 8:- የሰዎችን የተለያዩ ሃሳብና አስተያየት መግለጫ ስዕል

ይህ ስዕል የሚያሳየው ግንዛቤ፣ ዕይታ ከሰው ሰው ሊለያዩ እንደሚችሉ ነው ። አንዳንድ ሰዎች ባልቴት ሴት ናት ሲሉ ሌሎች ደግሞ ወጣት ሴት ሊሉ ይችላሉ። በዚህ ጊዜ የማመቻቸት ሥራ የሚሰራው ማንኛቸው ስህተትና ማንኛቸው ደግሞ ትክክል እንደሆኑ በመጠየቅ በስብሰባው ውስጥ ሞቅ ያለ ውይይት እንዲደረግ ያበረታታል ። ከውይይት በኋላ የተለያዩ ሰዎች ለአንድ ነገር የተለያዩ ዕይታ፣ አስተሳሰብ ሊኖራቸው አንደሚችልና እነዚህ የተለያዩ አመለካከቶችን ማስወገድ ሳይሆን ወይም ስህተትና ትክክለኛ ብሎ መከፋፈል ሳይሆን ሁሉንም ተቀብሎ መወያየት ነው።

የመጨረሻ ክፍለ ጊዜ

በዚህ የግንዛቤ ማሳደጊያ የህብረተሰቡ ዓውደ ጥናት የመጨረሻ ክፍለ ጊዜ ላይ በተግባር ሞክሮ መፍትሄ የማግኘቱ ጉዳይ ላይ ያተኮረ ይሆናል። ምንጊዜም ቢሆን ጥሩ መፍትሄ በራስ መከራ የተገኘ መፍትሄ ነው። ስለሆነም ሰዎች የራሳቸውን መከራ በማድረግና ላለባቸው ችግር መፍትሄ የሚሆን ዕውቀት በውይይትና ልምድን በመለዋወጥ የማግኘትን የመማማር ሂደት ይገነባሉ። ለለውጥ መሰልጠን የሚለው መሪ ሃሳብ በጋራ ሥራ ሂደት ላይ ቁልፍ መርህ ነው።

**ማንም ምንም አያውቅም! እና
ማንም ሁሉን ያውቃል!**