



የንብ እርባታ ማኑዋል



ለአናቢዎችና ለወረዳ ባለሙያዎች የተዘጋጀ



አዘጋጅች

ቀረጻለም እጅጉ

አንዳሳ እንስሳት ምርምር ማዕከል

ኢ.ሜይል: e_kerealem@yahoo.com

ስልክ ቁ. +251 0582 310214

ሞባይል: +251 911 164907

ጥላሁን ገበይ

RDO, IPMS-ILRI, Fogera PLW

tila_gebey@yahoo.com

+251 0584 460694

+251 918 761182

መቅድም

ኢትዮጵያ ባላት ተስማሚ የአየር ንብረት፣ የመልክአ ምድራዊ አቀማመጥና የተለያዩ እፅዋት የሚበቅሉባት አገር ስለሆነች ለንብ ሃብት ልማት ተስማሚ ናት። የንብ እርባታ ምግባችንን የሚያሻሽልና ተጨማሪ የገቢ ምንጭ የሚያስገኝ የግብርና ዘርፍ ነው። በአገራችን በአብዛኛው የንብ እርባታ ሥራ የሚከናወነው በባህላዊ የማናብ ዘዴ ሲሆን ብዙ ችግሮች ያሉበት መሆኑን ጥናቶች ይጠቁማሉ። በዘርፉ አናቢዎች ከሚያጋጥሟቸው ችግሮች አንዱ በቂ የሆነ የመረጃ ምንጭ አለመኖር ነው።

ይህ ማኑዋል በዘጠኝ ምዕራፎች የተከፈለ ሲሆን በዋናነት ስለ ንብ እርባታ ጠቀሜታ፣ የንብ እርባታ ታሪክ፣ የንቦች ስነ ተፈጥሮ፣ የንቦች አያያዝ፣ ንቦችን ከባህላዊ ቀፎ ወደ ተሻሻለ ቀፎ ማዛወርና በተለይ በመጨረሻው ክፍል ደግሞ ኅብረ ንብን የማባዛት ዘዴን በተመለከተ መሠረታዊ ግንዛቤን ለመስጨበጥ የሚረዳ ነው። ስለሆነም መንግስት በአሁኑ ሰዓት የማናብ ዘዴውን ለማሻሻል በሚያደረገው መጠነ ሰፊ የልማት እንቅስቃሴ ማኑዋሉ ለአናቢዎችና ለልማት ሠራተኞች አጋዥ መሳሪያ እንደሚሆን ይጠበቃል።

ዶ/ር እሸቴ ደጀን

በአማራ ግብርና ምርምር ኢንስቲትዩት

የእንስሳት ምርምር ዳይሬክተር

ማውጫ

አርዕስት	ገፅ
መቅደም	i
ማውጫ	ii
1. መግቢያ	1
2. የንብ እርባታ ጠቀሜታዎች	2
3. $E_{jn} \hat{Y}_{mq} qV_E$	3
3.1. $EMY t^a \zeta$	3
3.2. $mCF'' i E_{jn} \hat{Y}_{mq}$	4
3.3. የፍሬም ቀፎ ወይም ዘመናዊ ንብ አነባብ	7
3.4. E_{YnWn} ቀፎ $E_{jn} \hat{Y}_{mq}$	8
3.4.1. E_{YnWn} ቀፎ $E_{jn} \hat{Y}_{mq}$ ሊያስገኘው የሚችለው ጥቅም	8
3.4.2. የርብራብ ቀፎ አሰራር	9
4. E_{CnT} - E_{jn} ተጠቀሞ መሰረታዊ ስነ-ተፈጥሮ	13
4.1. E_{CnT} E_{jn} ተጠቀሞ	14
4.1.1. PWp_f E_{ov}	14
4.1.2. $t' \partial W$ E_{jn} / $E_{\mu\alpha}G$ /	15
4.1.3. $\zeta \cdot \hat{r} / \sim r$ E_{jn} /	15
4.2. E_{jn} $E^{\hat{a}} \mu r^a T_{\pm} \cdot v$	16
4.3. " ~ " ~ E_{jn} $mCV_{ sv}$	17
5. E_{jov} ተጠቀሞ ተጠቀሞ $I_r \in E_{EG}$ $E_{e }' \partial kt' \hat{a} E_{M\mu l \hat{a}} \mu Z_v$	17
5.1. የንብን ንድፍት ለመቀነስ	17
5.2. $E' E^a$ E_{jn} ' a $dU M^{\mu} m_r$	18
5.3. ቀፎን የት እናስቀምጥ?	19
5.4. መሰረታዊ የንብ አያያዝ ዘዴዎች	19
6. የንብ $dU E_j$ $L B_{\mathcal{E}} \sim L \setminus \mathcal{E}$	20
6.1. ንቦች ቀፎአቸውን ለቀው የሚሄዱበት ምክንያት	20
6.2. የንብ E_j $L B_{\mathcal{E}} \zeta EL d\}^{\wedge}$	21

Kerealem Ejigu, Andassa LRC
Mobile: 0911 164907
E.mail: e_kerealem@yahoo.com

Tilahun Gebey, ILRI-IPMS, Fogera PLW
0918 761182
tila_gebey@yahoo.com

ማውጫ (የቀጠለ)

አርዕስት	ገፅ
7. በርብራብ ቀፎ ላይ እየተካሄደ ያለው የንቦች አያያዝና አጠባበቅ ዘዴ	21
7.1. ኒovኒ M` ብሆሃ	21
7.2. EM` ብሆሃ –FM' ስ Nኒኒ }' ስ?	21
7.2.1. EM` ብሆሃ EMፀ፤ ^OGፀ፤ }ፀZv	21
7.2.2. Nኒ t` }r ኒኒn L ኒብ L ` ብሆሃ tEIr?	22
7.2.3. EM` ብሆV ' i sv	22
7.2.4. EM` ብሆV ፀፎፎ	23
7.2.5. Ib· · Y ' i r EMፀ፤ ^OG· EP' ስ y`G	23
7.2.6. ^ኒ-r ፀ` ብ· Wለ?	23
8. EdÚ e¼¼Y M<ሄድ	24
8.1. ' ስÁ " i e¼¼Y	24
8.2. ' ስ^» " i e¼¼Y	25
9. የንብ መንጋ (ኅብረ ንብ) የማባዛት ዘዴ	25
9.1. የሚከፈለው ኅብረ ንብ የሚመረጥበት ዘዴ	25
9.2. ኅብረ ንብ የሚከፈልበት ጊዜ	26
9.3. ኅብረ ንብን ለመክፈል የሚያስፈልጉ የማናቢያ ቁሳቁሶች	26
9.4. ኅብረ ንብ የሚከፈልበት ቅደም ተከተል	26
9.5. ለተከፈለ ኅብረ ንብ የሚደረጉ ተግባራት	30

1. መግቢያ

በሀገራችን የንብ እርባታ ለረጅም ጊዜ ሲካሄድ የቆየ የግብርና ዘርፍ ነው። ማርና ሰም ከንብ ሀብት ልማት ሊገኙ ከሚችሉ ምርቶች ዋነኞቹ ናቸው። የዚህ ንዑስ ክፍለ ኢኮኖሚ የአሰራር ስልት ባህላዊና ጥንታዊ ይሁን እንጅ ከላይ የተጠቀሱት ምርቶች በቀጥታም ሆነ በተዘዋዋሪ ለውጭ ምንዛሬ ተጨማሪና አጋዥ የገቢ ምንጭ መሆናቸው እሙን ነው።

ነገር ግን የሰው ልጅ በየጊዜው በተፈጥሮ ሃብት በተለይ በተፈጥሮ ደን ላይ ባስከተለው ተገቢ ያልሆነ ጭፍጨፋና አጠቃቀም ሃገሪቱ ቀደም ሲል ከነበራት ከ40% በላይ ደን ለበስ መሬት በአሁኑ ሰዓት የቀረው ከ3% በታች ስለሆነና የንቦችም ህልውና የሚወሰነው ከተለያዩ እጽዋት በሚያገኙት ቀሰምና የአበባ ዱቄት መጠን በመሆኑ የዚህ ደን ሀብት ክምችት መመናመን ከንብ አርቢ የሚገባውን ያህል ጥቅም እንዳይገኝ ከማድረጉም በላይ ለንቦች መሰደድና መጥፋት ምክንያት ሆኗል።

ከዚህም በተጨማሪ በአሁኑ ሰዓት የሚካሄደው አግባብ ያልሆነ የፀረ ሰብል ተባይና የአረም መከላከያ ኬሚካሎች ለንቦች ቁጥር መመናመንና አለመውለድ እንዲሁም ለማር ምርት መቀነስ አይነተኛ ምክንያት እየሆኑ መጥተዋል። ይሁን እንጅ ዛሬም አገራችን በአላት በሚሊዮን የሚቆጠር የንብ መንጋ በአፍሪካ አህጉር ካሉ ሀገሮች በዚህ ክፍለ ኢኮኖሚ ለልማት የተሻለ እድል እንዳላት ይታመናል።

በአገራችን በአብዛኛው የንብ እርባታ ሥራ የሚከናወነው በባህላዊ ቀፎዎች ሲሆን ገበሬው እነዚህን ቀፎዎች የሚሰራው ከልምድ ባገኘው እውቀትና በአቅራቢያው ከሚያገኛቸው ቁሳቁሶች ነው። የምንጠቀምበት የቀፎ አይነት ለንብ እርባታ ስራ አመች ባለመሆኑ የምናገኘው የማር ምርት በጣም አነስተኛ ሆኖ ቆይቷል።

በአሁኑ ሰዓት በሀገራችን በተለያዩ አካባቢዎች ከሚካሄደው የባህላዊ የንቦች እርባታ ጎን ለጎን ሁለት አማራጭ የንቦች እርባታ ቴክኖሎጂዎች በሰፊው እየተሰራባቸው ይገኛሉ። እነርሱም፤ በተለምዶ፤

- 1ኛ. ዘመናዊ የንብ እርባታ ዘዴ በመባል የሚጠራው የፍሬም ወይም ተደራራቢ ቀፎ እና
- 2ኛ. የሽግግር ቀፎ በመባል የሚጠራው የርብራብ ቀፎ ናቸው።

- በአንዳንድ አካባቢዎች ደግሞ ቀፎውን ከዛፍ ላይ በገመድ በማወረድ ጭስ ወይም እሳት በመጠቀም ንቦችን ቀፎውን ካስለቀቁ በኋላ በቀፎው ውስጥ ያለውን የማርም ሆነ የእጭ እንጀራ ያመርታሉ፤ ባዶውን ቀፎም በማራገፍ እስከ ሚቀጥለው የአበባ ወቅት ድረስ ወደ ቤታቸው ይወስዳሉ።

በዚህ የባህላዊ የንብ አካባቢ ዘዴ ምን ጊዜም ማር የሚቆረጠው አዲስ ከገቡ የንቦች መንጋ በመሆኑ ይህ አይነቱ ተግባር ቁጥራቸው ሳይጨምርና በቀፎው ውስጥ ብዙ ሳይጠናከሩ ስለሚካሄድ የሚሰጡት የማር ምርት አነስተኛ መሆኑ ብቻ ሳይሆን ህብረ ንብ የሚቀጥለውን አበባ የማይብብበትን ወቅት መቋቋም ስለሚያዳግታቸው ህብረ ንብ በረሃብ ምክንያት ቀፎቸውን ለቀው ሊሄዱ ይችላሉ፤ ባህሪያቸውም የበለጠ ተከላካይ ይሆናሉ ፤ በአካባቢው የሚገኘው ህብረ ንብም ቁጥሩ እየተመናመነ ይሄዳል።

ለ. በጓሮ አካባቢ ንብን የማንባት ዘዴ

ይህ ባህላዊ የንብ አካባቢ ዘዴ በአብዛኛው የአገሪቱ ክፍሎች የሚከናወን ሲሆን ንብ አናቢዎች ቀፎአቸውን በጓሮ አካባቢ ፣ በቤት ጥገና አልፎ አልፎ በቤት ውስጥ በማስቀመጥ የሚከናወን የንብ አካባቢ ዘዴ ነው። በአብዛኛው ንብ አናቢዎች፡-

- ለቀፎው የዝናብና የፀሐይ መከላከያ ይሠራሉ፤
- አልፎ አልፎ ለንቦች በድርቅ ወራት ውህ ያቀርባሉ፤ ይመግባሉ፤
- ለአበባ ቀሰም ፍልጋ ሲሉ ንቦችን ከቦታ ቦታ ያዘዋወራሉ፤
- ንቦችን እንደሌሎች ለማዳ የቤት እንስሳት ገበያ ላይ በማወጣት ይሸጣሉ፤
- በማር ቆረጣ ወቅት ንቦቻቸው በረሃብ እንዳይሰደዱባቸው ጥንቃቄ ያደርጋሉ።

ይህ የባህላዊ የንብ አካባቢ ዘዴ በጫካ ውስጥ ከሚካሄደው የንብ አካባቢ ዘዴ የሚለይበት ዋና ዋና ምክንያቶች የሚከተሉት ናቸው፤

- አንድን ህብረ ንብ ለብዙ አመት መጠቀም መቻሉ፤
- ወልደው በሚወጡበት ጊዜ ሌላ ቀፎ በማዘጋጀትና እናት ንብን በመያዝ ተጨማሪ ህብረ ንብ መፍጠር መቻሉ፤
- አዲስ ከገባ የንቦች መንጋ ማር ቆረጣ አለመካሄዱ፤
- በማር ቆረጣ ወቅት ማር መብስል አለመብስሉን ይለያሉ፤

- ጨስ የሚጠቀሙት ንቦችን ለጊዜው እንጀራቸውን በማሸሽ የማሩን እንጀራ ብቻ ለመቆረጥ ሲባል መሆኑ፤
- ማር ሲቆረጥ ለንቦች ቀለብ ተብሎ የተወሰነ የማር እንጀራ መተው መቻሉ፤
- ብዙ ጊዜ አብሮ በመስራትና በመንከባከብ የንቦችን የመከላከል ባህሪ ማሻሻል መቻሉ፤

በአጠቃላይ የባህላዊ የንብ ቀፎ ዋና መገለጫው፤

- dÚ• tÿ Štĵ– Á Û I ŠiG \Ö Dÿ' à I Eif'f' à Á Û ° በብ ተደርጎ የሚሰራ ሲሆን አጠቃላይ ደቀንጫ i YØ " Wt" G፤
- ንቦች የሚጋግሩት የማር እንጀራ ŠdÚ' à የላይኛው . – « ¶Y p| " ስለሚሰራ እያንዳንዱን እንጀራ እያወጡ ለማየት አያስችልም፤
- ማር የሚቆረጠው በአንድ በኩል ብቻ ሆኖ በተቃራኒው የንቦች መውጫና መግቢያ በኩል ማር ስለማይመረት ለብዙ ጊዜ የቆየ የማር እንጀራ ስለሚኖር ለሰም በል ትል የተጋለጠ ነው።

በዚህም መሰረት በዚህ የቀፎ ዓይነት መጠቀም በአጠቃላይ ለስራ አመች ባለመሆኑና ከማር ምርት በስተቀር ሌላ የቀፎ ውጤቶችን ለምሳሌ ዞፍ፣ የንብ ወተት፣ ዘመናዊ የንግስት ማባዛት ስራ ወዘተ ለማምረትና ለመስራት ባለመቻሉ በሌሎች ሀገሮች የሚካሄደውን የዘመናዊ የንብ አነባብ ዘዴን ወደ ሀገራችን ለማስገባት ብዙ ጥረት በመደረግ ላይ ነው።



ስዕል 1: ከእቦት፣ አመድ እና ጭቃ የተሰራ ባለ ሶስት ቅጥል ባህላዊ ቀፎ (ቀፎው የተቀመጠው በመኖሪያ ቤት ውስጥ ነው)

3.3. የፍሬም ቀፎ ወይም ዘመናዊ ንብ አነባብ ዘዴ

ይህ የቀፎ ዓይነት ያደጉ ሀገሮች ላለፉት ሁለት መቶ አመታት ሲገለገሉበት የቆየ ቴክኖሎጂ ነው። በዚህ ቴክኖሎጂ መጠቀም ንቦች የሚጋግሩት እንጀራ ተንቀሳቃሽ ፍሬም ላይ በመሆኑ ንቦችን ለማር ምርታቸው ብቻ ሳይሆን ሌሎች ምርቶችን ማምረቻ ይገለገሉባቸዋል።

በሀገራችን ውስጥ ከሰላሳ አመት በላይ ወደ ገበሬው ለማድረስ ብዙ ጥረት የተደረገ ቢሆንም በተለያዩ ምክንያቶች የተፈለገውን ያህል ለውጥ አላመጣም። ከነዚህም ዋና ዋና ምክንያቶች ውስጥ ጥቂቶቹ የሚከተሉት ናቸው፤

- ቴክኖሎጂው ብዙ ዕውቀትን የሚጠይቅ በመሆኑ፤
- መገልገያ መሳሪያዎች ውድ በመሆናቸውና ከተጠቃሚው ንብ አናቢ ህብረተሰብ አቅም በላይ በመሆናቸው፤
- መገልገያ መሳሪያዎች አንዳንዶቹ ለሀገራችን የንብ ዝርያ ስለማይመጥኑ፤
- የሚፈለጉ ቁሳቁሶች በቀላሉ ገበያ ላይ ስለማይገኙ፤
- የሚመረተው የሰም መጠን በጣም አነስተኛ መሆኑ፤
- መንግስታዊና መንግስታዊ ያልሆኑ ግብረ ሰናይ ድርጅቶች ብድር በማመቻቸትና ቁሳቁሶችን በመስጠት በኩል የሚያደርጉት ድጋፍ በቂ አለመሆን የመሳሰሉት ናቸው።



ስዕል 2: አንድ ድራቢ የተደረበበት ባለፍሬም ቀፎ (ግራ)፣ ንብና ማር የያዘ ፍሬም ከቀፎው ወጥቶ ሲታይ (ቀኝ)

- I[^]Yገገq ~ nšā mEM' Wr ^ ረ«éAāN ከፍተኛ ድNÍ ረ ሳያሰሙ L ^Wr ፣
- I Ū¼}r ~ mEL »^a Ū L ^Wr ፣
- Ā ^ ረ I[^]Yገገq ~ I d^q I -'' } nG» t' ā t < ml é M¾^ ፣
- I » N EI > Ā ^ ረ ov ረ Eé | g¼Ft' ā ~ p ~ «Ö Eé |^a Yገገt' ā '' vFG:: ^EšéC L ° }f ED} Ā ^ L ° dN ፣
- ሥራዎችን ስናከናውን I puE L ° ረ ረ ov ^ ረ «'' Opj L ° ረ di ይኖርብናል፤ ረ ov ረ n ረ ምድG EiEθv ረ ov ¼gr ^ ረ «éPነዝU ፎMፀ | }QQ ረ ¼T } ምY ስለሚያመነጨ፤ ምā«r Eé^a Y^ n ረ '' vFG ፣
- dŪ ረ ^ ረ ምፀ | „ I Ogr ና በነፋሻማ ምéšī L D ረ ፎEI r N ፣
- ለትጥቅ ፎN ረ EnP' ā Gn ^ } » | E L D ረ '' YI q G::

6. የንብ dŪ Ej L Bፎ ~ L \^a ድ

6.1. ንቦች ቀፎአቸውን ለቀው የሚሄዱበት ምክንያት

ፎtŪV < ፎ ረ n œY | • v ŠŪp f ED} dŪ ረ ፎL Gdi mCV tFt' ā :: ንቦች dŪ አቸው ረ L āEā | L āEā ይቀው እንዲሰደዱ የሚያደርጉ የተለያዩ Nፎ ረ | sv አሉ:: እነዚህም፤

1. ŠdŪ ' āĀ | E Tna ፣ | } Ū } r ፣ ምm[⊙]v ፣ | ^ } r በቀፎው ውስጥ | Mፀ ም œ ~ n ' šp tM < „ } r CnT ረ | ā \éT | b Ed' ā ^ ረ «é\^a «è |^a Yገገt'' G ፣
2. ^ ረ^a ምŌ¼ [" i -ā q t' ā | t < ml é | Mፀ „ > Ū F'' < TŌ | | F t] b ረ ov ረ | L ፎE t \ | t < Bፎ^a ' ā ' «μ, ፎ tL tí oq '' \^a «Eā::
3. I » N t^ t ገV ~ Šmድ ፎD} ፎN • n ^ ¼Tr Mገግ° N፣ | ŠéC ምéšī ረ ov d x ፀ t' ā ረ | T Bn Nፎ ረ | r Ed' ā ራቅ ወዳለ oq ፎpaE d \ N t | m ~ Ū ምi n ~ „ ' «EI r t < ml é '' BፎEā::

በአጠቃላይ ለንቦች ቀፎ ለቆ መሰደድ ምክንያቶች:-

- r ፎፎፎf ~ t • mn } r ፎEiE' ā ፎ ረ ov t | | œ ፣
- dŪ ' ā ፎ ም \ } » ° d ~ r Gi ፎ Ū pr | E' ā ŠD } ፣
- ፎ ም \ | T ፎ MY ^ ረ - W | E ŠD } ፣
- Š ረ x ^ ~ Š ፎ A'' ፎ M Š G G ¼ F Š E i E' ā ፣

Kerealem Ejigu, Andassa LRC
Mobile: 0911 164907
E.mail: e_kerealem@yahoo.com

Tilahun Gebey, ILRI-IPMS, Fogera PLW
0918 761182
tila_gebey@yahoo.com

- IL ¾TaN †Zµí' à dÚ IªNn †W· Ú çotý 'ª MªªYálr oq M^dL ¼ /l EîF µéšî M¼L ± EêDç "vFG/::

¼çgh :- ŠmCF" í à dÚ épj Tº ' à ^ç~W 'ª YnWI à IMiçPYI r µéšî mCF" í à ' à¼ n}ITI r †dML ¼ L Dç " YI çG:: |EIEšé| ^¾æ "OçG çotýN " Pª «Eà::



ስዕል 9: ባህላዊ ቀፎ ለመዛወር በርብራብ ቀፎ ውስጥ ተቀምጦ ሲታይ

8. የdÚ e¼¼Y M<Bî-

†ç- †çl é dÚ• vç |Éµéšî' à e¼¼Y M-T. " YI çG የdÚ e¼¼Yç |AàEr L GÆ MÈr "uFG::

8.1. ' àÁ " í e¼¼Y

- o "C †"}pj e¼¼Y |Éd}à ከስራ በፊትና በኋላ ጠዋትና ማታ ንቦች ሙሉ በሙሉ እንቅስቃሴ ከመጀመራቸው በፊት Eéª T· ÉMèvG }' à፻

Kerealem Ejigu, Andassa LRC
Mobile: 0911 164907
E.mail: e_kerealem@yahoo.com

Tilahun Gebey, ILRI-IPMS, Fogera PLW
0918 761182
tila_gebey@yahoo.com

- o I' ãÁ " í e¼¼Y EL ጊባ' ጂ ተ° gF" Añiq MEr " uFG:: Eጊn ° Fsvጊ ስጊጃ ስ TVr & ስጊbFEér & ሰጊ«ጊ & Ā Ā ጊ /šL Mër / |Eär ጊ }µZv MEr ~ M^' µ- " uFG፣
- o **ፎቅፍ** ተ" }nG¼ጊ ŠtጊOv~ Štጊ«ጊ- L P~(EEፀv G~ፀ« ስጊvFEጊ፣
- o nšā ሰፎšī |šēC -" }r e¼¼Y EL ŠFŠ| ተGm]sv F| ^ÔGµā " vFEā፣
- o I' ãÁ " í e¼¼Y MY L -T\ጊ ተ<mlé' ጊ IMbprና **የንብችን እንቅስቃሴ በማየት** MTባµ¼ " uFG::

8.2. ' ã^» " í e¼¼Y

- o "C ተ" }pj e¼¼Y |EQNጊpj ' " N |EĀĀEr QNጊpj Eé< Bī- EMēvGና **ዓላማ ያለው** RW }' ã፣
- o |šēC ሰፎšī dÚ' ጊ L (EÔr | ^ÔGባG፣
- o EpMF r¼i | ^ÔGባG፣
- o ሰፎšī' ã **ንብች ወደ ቀድሞው በሚያከቱበት ሰዓት መሆን ይገባዋል፣**
- ' ã^» " í e¼¼Y ^~< Bī- EMšpEär ጊ }µZv EMTባµ¼ L Dጊ " Yl qG::
- o ጊ. ^r L Y~ ተEL [ጊ ለማወቅ፣
- o El bq Añiqጊ EMEr ፣
- o Eጊn -ā r EMē| |e Añiq • v L Y~ ተEL Yጊ EL EEr ፣
- o EL ጊባ' ã |f oq L Y~ ተEL Uጊ EMErና፣
- o |f ED} EpdL ° MY~ Î µī n~f L Uጊ EMTባµ¼ ነው::

9. የንብ መንጋ (ኅብረ ንብ) የማባዛት ዘዴ

በአሁኑ ጊዜ ያለውን የንብ መንጋ እጥረት በተወሰነ ደረጃ ለመቅረፍ በተለያዩ ዘዴዎች ኅብረ ንብን ማባዛት ይቻላል። ከእነዚህም ዘዴዎች ውስጥ በምርምር ተሞክሮ ውጤታማ የሆነና በአርሶ አደሩ በቀላሉ ሊሠራ የሚችል ኅብረ ንብን የማባዛት ዘዴ ከፈላ ይባላል። ይህ ዘዴ በርብራብና በባለፍሬም ቀፎ የሚገኝ አንድን ጠንካራ ኅብረ ንብ ለሁለትና ከዚያም በላይ በመክፈል የንብ መንጋ የሚባዛበት ዘዴ ነው። አንዳንድ ተሞክሮዎች

እንደሚያሳዩት ከሆነ በጣም ጠንካራና ብዛት ያለው ኅብረ ንብ ከሆነ የባህላዊ ቀፎንም ከፍሎ ማዛወር ይቻላል።

9.1. የሚከፈለው ኅብረ ንብ የሚመረጥበት ዘዴ

ለንብ ከፈላ የሚመረጠው ኅብረ ንብ የሚተላለፉትን መስፈርቶች ማሟላት አለበት፤

- ጠንካራና ብዛት ያለው ኅብረ ንብ፤
- ወደ ርብራብ ወይም ባለፍሬም ቀፎ ከተዛወረ ከ 1 ዓመት በላይ የሆነው፤
- ምርታማ የሆነና፤
- በጥሩ ፀባዮቹ የታወቀ ሊሆን ይገባል።

9.2. ኅብረ ንብ የሚከፈልበት ጊዜ

ኅብረ ንብ የሚከፈልበት ጊዜ የአካባቢው ንቡ እየተዋለደ ከሚሄድበት ወቅት አንድና ሁለት ሳምንት ቀደም ብሎ መሆን አለበት። በዚህን ወቅት አበዛኛዎቹ የቀሰም አበባዎች ማበብ ስለሚጀምሩ በሚከፈለው ቀፎ ውስጥ እንቁላል፣ ለጋ እጭ፣ የአደገ እጭ፣ የአበባ ዱቄትና ማር ሊገኝ ስለሚችል ነው። በዚህ ወቅት በቂ አውራ ንቦች (ድንጉላዎች) ሊኖሩ ስለሚችሉ ንግስቲት (እናት ንብ) ከተፈለፈለች በኋላ እንድትጠቃ ያስችላታል።

9.3. ኅብረ ንብን ለመክፈል የሚያስፈልጉ የማናቢያ ቁሳቁሶች

- የመክፈያ ቀፎ (Nucleus hive)
- ሙሉ የንብ መከላከያ ትጥቅ
- ጭስ ማጨሻ
- ባትሪ ወይም መብራት
- መሮ
- የማር መቁረጫ ቢላዋ
- ቃጫ ወይም ግራንጣ

የመክፈያ ቀፎ የወለል ስፋት 30 ሳ.ሜ፣ የላይኛው የውስጥ ጠርዝ ስፋት ስፋት 51 ሳ.ሜ፣ ወርድ 38 ሳ.ሜ ሲሆን ከፍታው ደግሞ 36 ሳ.ሜ ነው። የመክፈያ ቀፎዋ 10 ርብራቦች /ቶፕ ባሮች/ የምትይዝ ስተሆን የቶፕ ባሩ ስፋት 3.2 ሳ.ሜ እና የውስጥ ለውስጥ ርዝመት ከ46-

Kerealem Ejigu, Andassa LRC Mobile: 0911 164907 E.mail: e_kerealem@yahoo.com	Tilahun Gebey, ILRI-IPMS, Fogera PLW 0918 761182 tila_gebey@yahoo.com
--	---

48 ሳ.ሜ ሲሆን አጠቃላይ ርዝመቱ ደግሞ ከ55-56 ሳ.ሜ ነው። ለመክፈል እነዲያመች የርብራብ ስፋት እና እርዝመት ከዋናው ቀፎ ጋር እኩል መሆን አለበት።



ስዕል 10: የንብ መክፈያ ቀፎ፣ አዲስ የተሰራ (ግራ)፣ ንብ የተዛወረበት (ቀኝ)።

9.4. ኅብረ ንብ የሚከፈልበት ቅደም ተከተል

ለመክፈል የተመረጠው ኅብረ ንብ የሚከፈልበት ቅደም ተከተል እንደሚከተለው ነው።

- ከፈላው ከሚካሄድበት አንድ ወይም ሁለት ቀን ቀደም ብሎ የውስጥ ፍተሻ በማድረግ የሚከተሉትን ነጥቦች ማየት ወይም ማረጋገጥ ያስፈልጋል፤
 - ✓ የንቡን ጥንካሬ፤
 - ✓ በቂ ክምችት መኖሩን፤
 - ✓ የእናት ንብ መኖሯን፤
 - ✓ ንቡ ጤናማ መሆኑንና፤
 - ✓ የተፈጠረ የእናት ንብ እንቁርብ መኖሩን ማረጋገጥ ያስፈልጋል።
- የንብረት ቆጠራ ማድረግ፤ በዚህን ጊዜ በእያንዳንዱ ርብራብ ወይም ፍሬም ላይ እንደ አቀማመጣቸው ቅደም ተከተል መሰረት ምልክት ወይም ቁጥር በመስጠት የያዘውን ማር፤ ለጋ እና የተሸፈነ እጭ፤ ወዘተ... በማለት መመዝገብ፤
- በሚቀጥለውና ከፈለው በሚካሄድበት ቀን ማታ ከላይ የተጠቀሱት የማናቢያ ቁሳቁሶች በማሟላት ከፈላውን ማካሄድ፤
- ከተገኘ የእናት ንብ እንቁርብ፤ ወይም እንቁላልና ለጋ እጭ፤ በቂ ቀለብ፤ እንጀራውን ሙሉ ለሙሉ ሊሸፍኑ የሚችሉ ሰራተኛ ንቦች ወደ ክፋዩ ቀፎ ማስገባት፤

<p>Kerealem Ejigu, Andassa LRC Mobile: 0911 164907 E.mail: e_kerealem@yahoo.com</p>	<p>Tilahun Gebey, ILRI-IPMS, Fogera PLW 0918 761182 tila_gebey@yahoo.com</p>
---	--

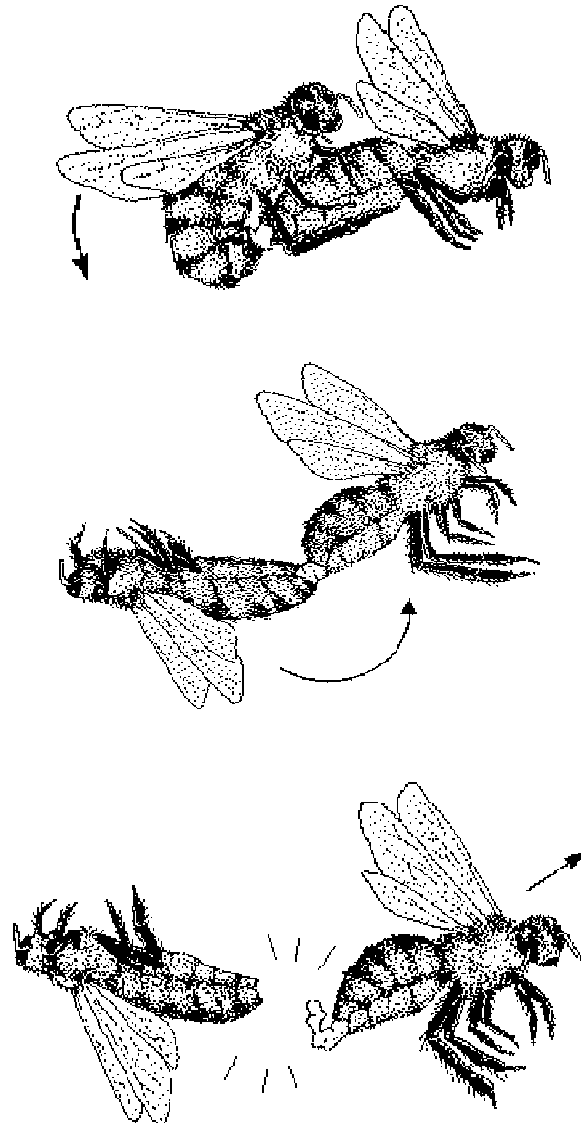
- እናቱ ቀፎ ላይም በቂ እንቁላል እና ለጋ እጭ፣ ቀለብ፣ እንጀራውን ሙሉ ለሙሉ ሊሸፍኑ የሚችሉ ሰራተኛ ንቦች እንዲቀር ማድረግ፤
- እናት ንብ በተቻለ መጠን ከመጀመሪያው ቀፎ ውስጥ እንድትቀር ማድረግ ያስፈልጋል፤ ነገር ግን እናት ንብ ወደክፋዩ ቀፎ ብትገባም ትክክለኛ የንብረት ክፍፍል ከተደረገ እና እንቁላልና ለጋ እጭ ካገኙ እናት ንብ የሌላቸው ሠራተኛ ንቦች እናት ንብ ማሳደግ ይችላሉ፤
- ከተቻለ ክፋዩን ንብ ከ200 ሜትር በላይ አራርቆና የቀፎውን አይነ ብልጥ አቅጣጫ በተወሰነ አንግል ማዞር ንቦች ወደ እናቱ ቀፎ እንዳይደረቡ ይረዳል፤ (ከሶስት ሳምንት በኋላ ክፋዩን ንብ ወደ መኖሪያ ቦታው መመለስና ማስቀመጥ)፤
- የንብ ከፈላው ከተደረገበት ከሚቀጥለው ቀን ጀምሮ የንቦችን የመውጣትና የመግባት ሁኔታ እንዲሁም ቀሰም ይዘው መግባታቸውን መከታተል፤
- በሶስተኛው ቀን የውስጥ ቁጥጥር በማካሄድ፤
 - ✓ የእናት ንብ ያለበት ቀፎ ከሆነ ተጨማሪ የእናት ንብ እንቁርብ ማሳደግ አይታይበትም፤
 - ✓ የእናት ንብ የሌለበት ቀፎ ከሆነ ግን ሰራተኛ ንቦች የእናት ንብ እንቁርብ ማሳደግ ይጀምራሉ /ስዕል 10: ይመልከቱ/፤
- በስምንተኛው ቀን የተገነቡት የእናት ንብ እንቁርቦች ይደፈናሉ፤ በዚህን ጊዜ የተስተካከለ ቅርጽ ያላቸውና በታችኛው ጠርዝ በኩል ከሁለት እስከ ሶስት መርጦ መተውና ሌሎችን ቆርጦ ማስወገድ፤
- ከ15ኛው እስከ 16ኛው ቀን እናት ንብ ትፈለፈላለች፤



ስዕል 10: በማደግ ላይ የሚገኝ የእናት ንብ እንቁርብ/ግራ/፣ ለመፈልፈል የደረሰና እናት ንብ ተፈልፍላ የወጣችበት የእናት ንብ እንቁርብ /ቀኝ/።

<p>Kerealem Ejigu, Andassa LRC Mobile: 0911 164907 E.mail: e_kerealem@yahoo.com</p>	<p>Tilahun Gebey, ILRI-IPMS, Fogera PLW 0918 761182 tila_gebey@yahoo.com</p>
---	--

ትክክለኛ ወቅትና ፀሃይ ምት ቀን ከሆን እናት ንብ በተፈለፈለች እስከ ሳምንት ባላት እድሜ ውስጥ በድንገት /በአውራ/ ንቦች በአየር ላይ ትጠቃለች። ከዚህ በኋላ ከሰባተኛው ቀን ጀምሮ እንቁላል መጣል ትጀምራለች።



ስዕል 11: የድንገት እናት ንብ ግንኙነት፣ ድንገት ከግንኙነት በኋላ ብልቱ በእናት ንብ ላይ ተቆርጦ ስለሚቀር ወዲያውኑ ይሞታል።

Kerealem Ejigu, Andassa LRC
Mobile: 0911 164907
E.mail: e_kerealem@yahoo.com

Tilahun Gebey, ILRI-IPMS, Fogera PLW
0918 761182
tila_gebey@yahoo.com

9.5. ለተከፈለ ጎብረ ንብ የሚደረጉ ተግባራት

ጎብረ ንብ ከተከፈለና እናት ንብ ከተፈለፈለች በኋላ ውጫዊና ውስጣዊ ቁጥጥር (ፍተሻ) በማካሄድ ንቦች ለሚያጋጥማቸው ችግር አስፈላጊውን እገዛ ማድረግ ያስፈልጋል።

የተከፈለው ንብ ጠንካራ ከሆነ፣ አካባቢው ከተስማማውና እናት ንብ እንቁላል መጣል ከጀመረች የተከፈሉት ንቦች ከሁለትና ሶስት ወራቶች ጀምሮ የመክፈያ ቀፎውን ሊሞሉት ስለሚችሉና ቦታ ስለሚጠባቸው ተከፍለው ሊሄዱ ይችላሉ። ስለዚህ ንቦች የመክፈያ ቀፎአቸውን ከሞሉትና ውጭ ማደር ሲጀምሩ ወደ ትልቅ (standard) የርብራብ ቀፎ ማዛወር ያስፈልጋል። አናቢው በቂ ቦታ ከሌለውና ኦርጋታውን ማስፋፋት ካልፈለገ የተከፈለውን ንብ መሸጥ ይችላል።

የተከፈለው ጎብረ ንብ ለምዶ የተሻለ ምርት እንዲሰጥ ከተፈለገ ለንቦች የተሻሻለ አያያዝ ማድረግ ያስፈልጋል። በዚህም መሰረት፡-

- ንቦችን ከፀይ ከዝናብና ከብርድ የሚከላከል ጋጣ መሥራት፤
- የንቡን የኦርጋታ ቦታ ጽዳት መጠበቅ፤
- በንቦችና በምርታቸው ላይ ጉዳት የሚያደርሱትንና ለአልቂት የሚዳረጉ የንብ ጠላቶችን መቆጣጠር፤
- ለንቦች የመኖ ምንጭነት ከሚያገለግሉ የተፈጥሮና ሰው ሰራሽ ደኖች በተጨማሪ ለሰው ምግብነት፣ ለእንስሳት መኖነት፣ ንቦች የሚቀስሟቸውና በርካታ ጥቅሞችን የሚሰጡ ሰብሎችን ማልማት፤
- በማር ቆረጣ ወቅት ለንቦች የተወሰነ ማር ማስቀረት፤
- በድርቅ ጊዜ ለንቦች ተጨማሪ መኖና ውኃ መስጠትና፤
- አስገላጊ መረጃዎችን በየጊዜው መያዝ ያስፈልጋል።